

# 2014

Rapport de gestion







# SOMMAIRE

**04**

Préface président et directeur

**06**

Organes de la société

**07**

Organigramme

**09**

Chiffres-clés

**11**

Evolution des affaires et du trafic

**14**

Opérations de marketing

**15**

Les lignes

**16**

Le point sur nos chantiers

**19**

Technique et matériel roulant

**21**

Partie financière

## Dates importantes

---

<b>19.08.1883</b>	Mise en service du funiculaire Territet–Glion (TG)
<b>27.07.1892</b>	Mise en service de la ligne Glion–Naye (GN)
<b>24.07.1900</b>	Mise en service du funiculaire Vevey–Chardonne–Mont-Pèlerin (VCP)
<b>01.10.1902</b>	Mise en service de la ligne Vevey–Blonay (CEV)
<b>02.04.1904</b>	Mise en service de la ligne St-Légier–Châtel-St-Denis
<b>08.04.1909</b>	Mise en service de la ligne Montreux–Glion (MGI)
<b>14.12.1910</b>	Mise en service du funiculaire Les Avants–Sonloup (LAS)
<b>08.07.1911</b>	Mise en service de la ligne Blonay–Les Pléiades (CEV)
<b>31.05.1969</b>	Abandon de la ligne St-Légier–Châtel-St-Denis
<b>27.05.1988</b>	Cession de la ligne Montreux–Glion à la Compagnie du Chemin de fer de Glion au Rochers-de-Naye devenant ainsi la «Compagnie du Chemin de fer Montreux–Glion–Rochers-de-Naye» (MGN)
<b>05.06.1992</b>	Fusion par intégration de la Compagnie du Chemin de fer funiculaire Territet–Glion devenant ainsi les «Chemins de fer des Rochers-de-Naye, Montreux–Territet–Glion–Naye SA» (MTGN)
<b>01.01.2001</b>	Fusion des sociétés LAS, CEV, VCP et MTGN sous le nom de «Transports Montreux–Vevey–Riviera» (MVR)

## Données techniques

---

Passages à niveau sans installation de sécurité	<b>49</b>
Passages à niveau avec installation de sécurité	<b>12</b>
Tunnels (longueur cumulée: <b>1762 m</b> )	<b>13</b>
Galeries (longueur cumulée: <b>1141 m</b> )	<b>18</b>
Viaducs, ponts & aqueducs (longueur cumulée: <b>619 m</b> )	<b>50</b>

### Bâtiments

Edifices liés à la clientèle	<b>41</b>
(haltes, salles d'attente, couverts, passage sous-voie, couverts à vélos)	
Edifices pour les besoins en dépôts ou ateliers	<b>12</b>
Edifices pour le tourisme	<b>10</b>
Edifices dédiés à la location	<b>8</b>
Edifices pour l'infrastructure	<b>4</b>
Edifices pour la restauration	<b>4</b>



# PRÉFACE

## PRÉSIDENT ET DIRECTEUR

2014 a été une année riche en défis. Merci au Conseil d'administration et à chaque collaborateur et collaboratrice qui contribuent à la réalisation de nos projets, impossibles à mener à bien sans les soutiens du Canton de Vaud et de la Confédération.

Les chantiers se sont multipliés tout au long de l'année. Ainsi, les 10,4 km de la ligne Montreux – Rochers de Naye (RdN) ont vécu des bouleversements historiques. Ceux-ci se sont concentrés sur le secteur de Jaman où la galerie du tunnel a vécu une reconstruction totale. Par la même occasion, le téléski qui le surplombe a également subi une cure de jouvence bienvenue. 2014 aura aussi été le théâtre de travaux pour le moins spectaculaires avec la pose de filets de protection sur les falaises de Glion et de Naye. Ces travaux de mise à niveau de la ligne touchent désormais à leur fin. Ceci étant, les perturbations engendrées par ces activités n'ont pas freiné l'ardeur des utilisateurs de cette ligne qui, avec 93'844 clients au sommet des Rochers-de-Naye, a connu l'un des meilleurs crus de sa longue histoire. La ligne des Pléiades n'a pas à rougir des performances de sa « cousine » montreu-sienne puisque elle a vu 49'033 visiteurs atteindre son sommet.

L'autre chantier d'importance s'est déroulé sur le funiculaire reliant Vevey au Mont-Pèlerin. 8,5 millions de francs ont été investis pour que ce moyen de transport réponde aux attentes légitimes d'une clientèle très nombreuse. Les cabines ont retrouvé leur couleur rouge du siècle passé alors que les installations se sont logées dans le confort, la sécurité et les exigences techniques du XXI<sup>e</sup> siècle.

Au niveau des analyses de marché, indispensables pour cerner les besoins de la clientèle, une étude a été conduite en été sur la ligne des Rochers-de-Naye. Il en ressort que la clientèle est majoritairement âgée de 40 à 64 ans, qu'elle voyage avant tout en couple et qu'elle choisit les Rochers-de-Naye pour effectuer une randonnée pédestre à son sommet. La quasi majorité de nos clients découvre l'endroit pour la première fois ; 60% d'entre eux sont suisses. Ces informations seront utiles pour définir encore plus précisément les produits à offrir pour dynamiser la fréquentation du site, par ailleurs déjà bien visité.

La construction du nouveau matériel roulant pour la ligne des Pléiades a pu être lancée avec succès. En étroite collaboration avec d'autres compagnies ferroviaires et grâce à des crédits bancaires intéressants, huit nouvelles automotrices ont été commandées à des conditions très intéressantes.

Enfin, l'année comptable a bouclé sur un résultat historique permettant de dégager un bénéfice de CHF 680'913.-.

Ce remarquable résultat n'aurait pas été atteint sans l'intérêt constant d'une clientèle attachée à ses transports publics et au soutien, aussi fidèle qu'apprécié, de nos actionnaires.

**François Margot, Président – Georges Oberson, Directeur**



Conseil d'administration: de g. à d. Roland Berdoz, Alexandre Gauthier-Jaques, Elina Leimgruber, François Margot, Christine Winkler, Albert Chapalay, Ernest Cardis



Direction: de g. à d. Gabriel Rosetti, Walter Jenelten, Jean-Marc Forclaz, Jacky Brouze, Pascal Duperrét, Georges Oberson, Pascal Billieux

# ORGANES DE LA SOCIÉTÉ

## Conseil d'administration

---

	Nomination	Échéance du mandat
<b>M. Margot François</b> (président), à Vevey	11.06.2010	2016
<b>M. Cardis Ernest</b> (vice-président), à La Tour-de-Peilz	20.06.2007	2014
<b>M. Berdoz Roland</b> , à Rossinière	01.10.2008	*
<b>M. Chapalay Albert</b> , à Château-d'Œx	15.06.2006	2014
<b>M. Gauthier-Jaques Alexandre</b> , à Lussy-sur-Morges	17.06.2011	2017
<b>Mme Leimgruber Elina</b> , à Vevey	17.06.2011	**
<b>M. Walther Caleb</b> , à Montreux	17.06.2011	**
<b>Mme Winkler Christine</b> , à Blonay	17.06.2011	**

\*Délégué de l'Etat de Vaud

\*\*Délégué des communes actionnaires

## Secrétaire hors conseil

---

**M. Jenelten Walter**, à Territet 13.05.2004

## Directeur

---

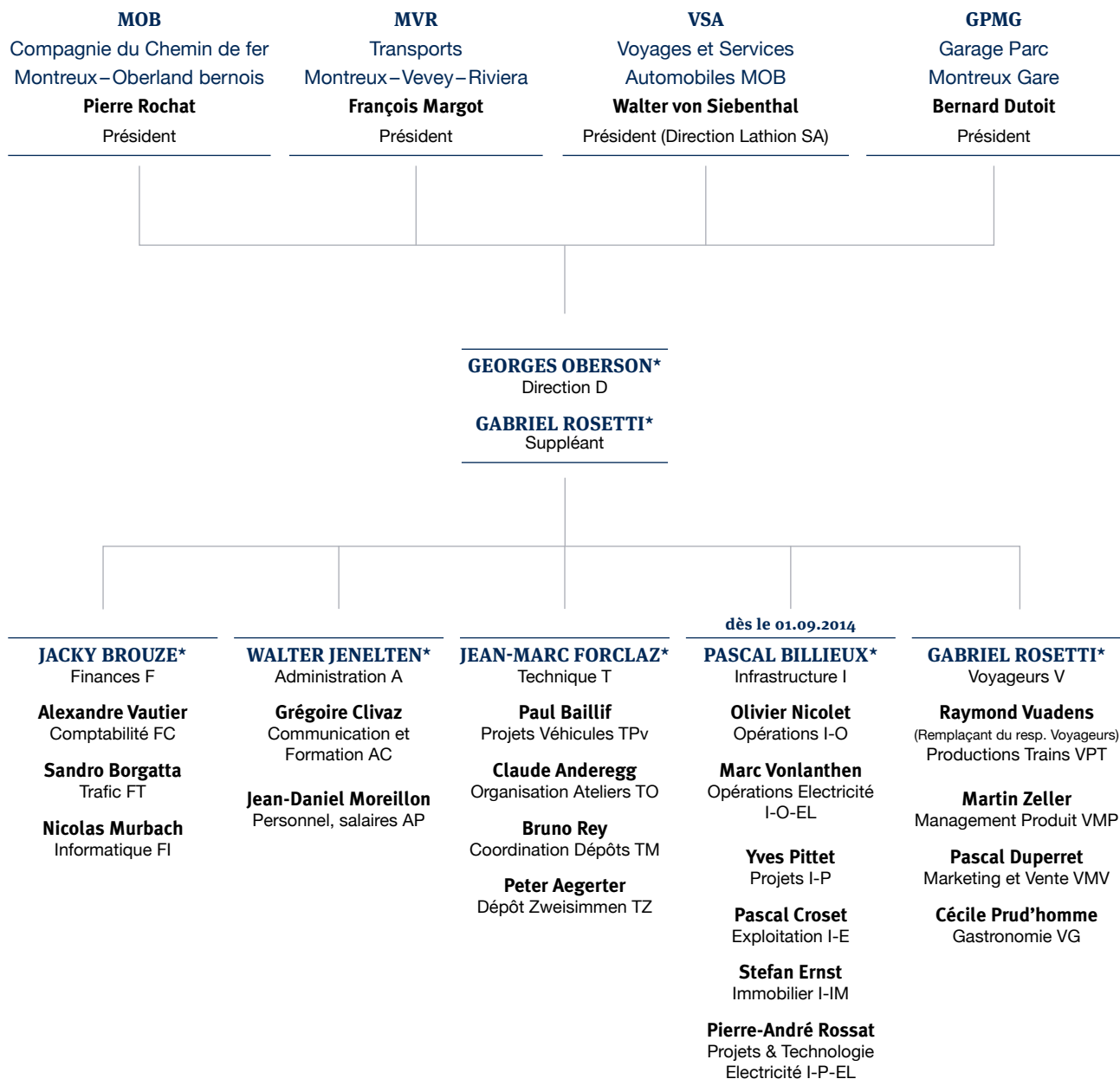
**M. Oberson Georges**, à Riaz 01.03.2011

## Organe de révision

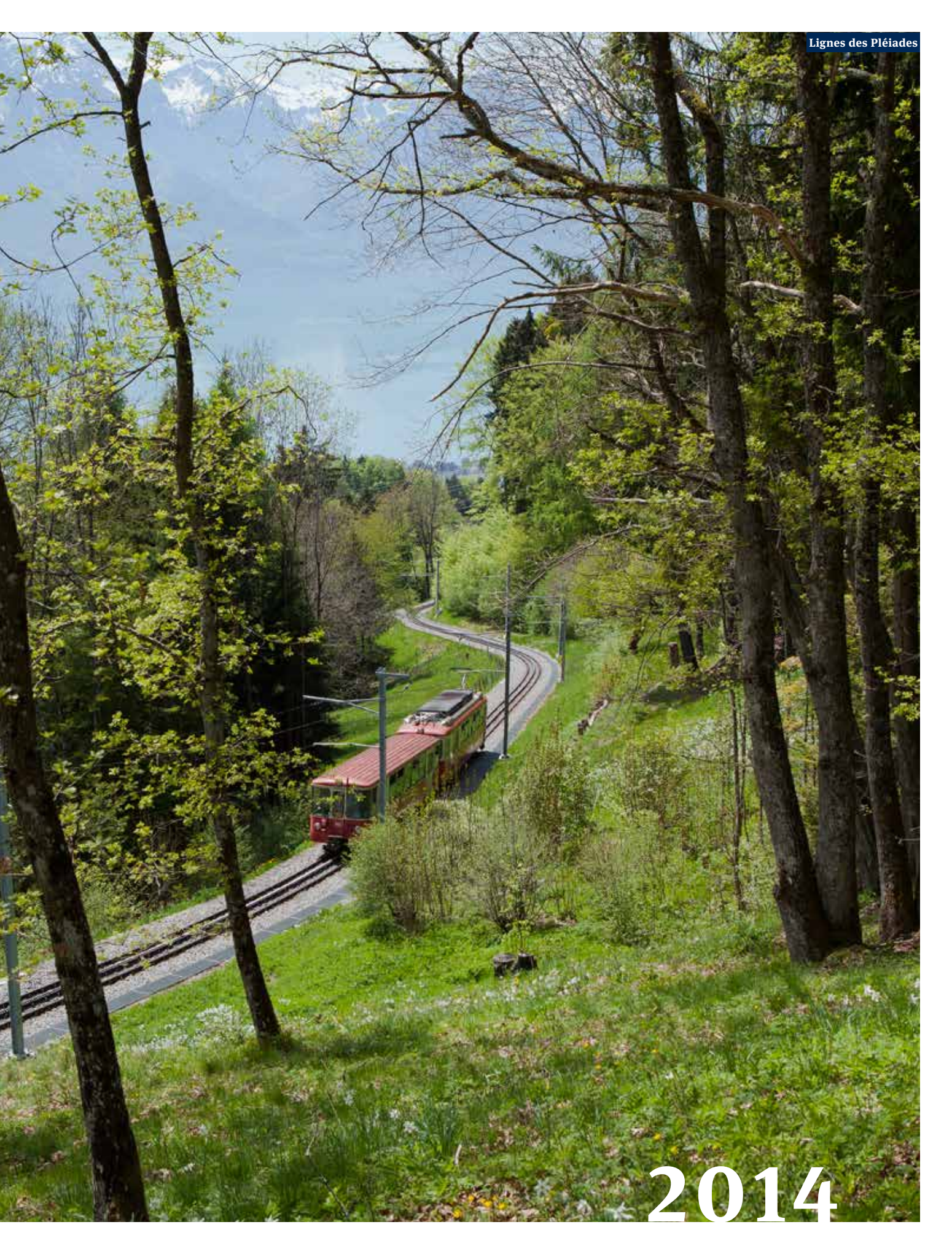
---

**Multifiduciaire Léman SA**, à Montreux 14.06.2002

# ORGANIGRAMME







2014

# CHIFFRES-CLÉS

<b>Données financières (en KCHF)</b>	<b>2010</b>	<b>2011</b>	<b>2012</b>	<b>2013</b>	<b>2014</b>
Produits de transport des voyageurs et bagages	6'722	6'874	6'034	6'735	6'877
Dont recettes Mobilis (selon rapport Mobilis)	–	1'574	1'925	2'108	1'970
Produits de transport des marchandises et poste	6	6	5	7	6
Investissements infrastructure	8'887	3'341	2'748	5'515	18'728
Investissements véhicules	1'785	80	7'073	4'354	11'434
Investissements installations	1'542	1'181	1'156	858	4'023
Investissements bâtiment	–	–	–	32	55
Indemnisations du service public	7'210	9'031	9'367	10'026	11'209
Résultat d'exploitation	-131	453	89	-59	741
Résultat des activités non indemnisées	-104	-271	-253	-225	-184

## Données d'exploitation par ligne

<b>Ligne des Rochers-de-Naye et Territet–Glion</b>	<b>2010</b>	<b>2011</b>	<b>2012</b>	<b>2013</b>	<b>2014</b>
Produits de transport (en KCHF)	3539	3782	3298	3622	3820
Dont recettes Mobilis, (selon le rapport Mobilis, en KCHF)	–	522	542	596	543
Voyageurs/jour: Montreux–Glion–Caux*	696	822	809	800	838
Voyageurs/jour: Caux–Rochers-de-Naye*	387	459	446	441	500
Nombre total de voyageurs arrivant à Naye	90'628	92'533	96'139	89'494	93'844
Trains-kilomètres	99'536	99'520	103'836	112'930	114'360
Nombre total de voyageurs TG (dès 2011, selon comptage Mobilis)	–	170'133	173'563	173'932	192'112
Nombre total de courses TG	51'534	49'620	51'040	51'927	54'428

### Ligne des Pléiades

Produits de transport (en KCHF)	2064	1932	1910	2148	2305
Dont recettes Mobilis, (selon le rapport Mobilis en KCHF)	–	575	879	982	1'076
Voyageurs/jour: Vevey–Lally*	1'690	1'730	1'833	1'906	2'129
Voyageurs/jour: Lally–Pléiades*	225	214	194	192	233
Nombre total de voyageurs arrivant aux Pléiades	51'036	48'751	48'072	47'491	49'033
Trains-kilomètres	186'712	186'489	188'653	195'822	191'118

### Ligne du Mont-Pèlerin

Produits de transport (en KCHF)	1008	1107	781	873	** 691
Dont recettes Mobilis, (selon le rapport Mobilis, en KCHF)	–	477	504	529	352
Nombre total de voyageurs (dès 2011, selon comptage Mobilis)	465'212	333'402	315'264	328'763	282'798
Nombre total de courses	40'198	42'060	40'002	45'624	31'072

### Ligne de Sonloup

Produits de transport (en KCHF)	117	59	51	100	67
Nombre total de voyageurs	47'353	15'270	14'587	31'957	17'631
Nombre total de courses	12'074	9'072	*** 5'348	10'100	10'680

\* Selon comptage HOP    \*\* Travaux de rénovation du 7 juillet au 26 novembre 2014, service de substitution par bus

\*\*\* Fermeture du 31 mai au 24 décembre 2012



# AG 2014

## ASSEMBLÉE AVEC VUE

Le 25 juin, 61 actionnaires ont participé à leur 13<sup>e</sup> assemblée générale ordinaire qui a eu lieu au restaurant Plein Roc aux Rochers-de-Naye.

Après avoir approuvé le rapport de gestion et les comptes 2013, l'assemblée a réélu à l'unanimité **M. Alexandre Gauthier-Jaques** au titre de membre du Conseil d'administration.

En dérogation à l'article 16 des statuts de la société et en vue de la possible fusion avec le VMCV, **MM. Ernest Cardis et Albert Chapalay** ont été désignés au titre d'administrateurs pour une nouvelle année. Le mandat de **Multifiduciaire Léman SA** a également été reconduit pour 2014 en qualité d'organe de révision.

**61 actionnaires présents, 329 270 actions au porteur à valeur nominale de CHF 10.-, soit 57.26 % du capital-actions.**

# ÉVOLUTION DES AFFAIRES

**2014 aura vu de nombreux projets se réaliser, indiquant une santé certaine de notre entreprise et son implication dans le paysage économique régional. Malgré un franc fort et une météo pour le moins maussade, nous avons connu, de manière générale, une évolution positive de nos affaires. Petite synthèse de ces activités passées.**

## **Le métro des vignes (ligne du Mt-Pèlerin)**

Sa rénovation, particulièrement importante, a nécessité plus de quatre mois de travaux. Pour un budget de près de 8,5 millions de francs, le funiculaire Vevey–Chardonne–Mont-Pèlerin a trouvé une nouvelle jeunesse. Cette ligne, qui avait été ouverte en 1900 déjà, nécessitait une réfection complète (infrastructure, machinerie, fosse, câble et mise en conformité Lhand).

Depuis le mois de juillet, nos spécialistes, nos partenaires et un personnel très impliqué ont relevé ce défi remarquable et nous ont permis de restituer dès fin novembre le métro des vignes à ses quelque 300'000 usagers annuels. Tout de rouge vêtu, telle la marque de fabrique des funiculaires suisses, cette ligne possède désormais un nouveau poste de commande avec sa nouvelle machinerie, des véhicules complètement révisés et modernisés, une infrastructure Vevey–Chardonne assainie en profondeur et adaptée aux nouvelles normes européennes. Il s'est de plus mis en conformité Lhand, éliminant ainsi les inégalités frappant les personnes handicapées, à savoir, entre autres, la modifications des quais, de rampes d'accès ou la mise en œuvre d'une machinerie à compensation permettant une grande précision d'arrêt pour faciliter l'accès des personnes à mobilité réduite.

## **Défis logistique, projets de fusions et gastronomie**

### **Blonay, au cœur du voyage**

Depuis le mois d'octobre, la gestion de l'exploitation de la ligne des Pléiades est assurée par le Centre d'exploitation MOB de Montreux, et non plus depuis la gare de Blonay. Les collaborateurs de la gare de Blonay, dont le chiffre d'affaires croit fortement depuis plusieurs années, se concentreront désormais sur l'accueil de la clientèle. En complément du conseil ferroviaire, nos clients peuvent désormais réserver tous types de voyage, pour des destinations en Suisse, en Europe et aux quatre coins du monde.

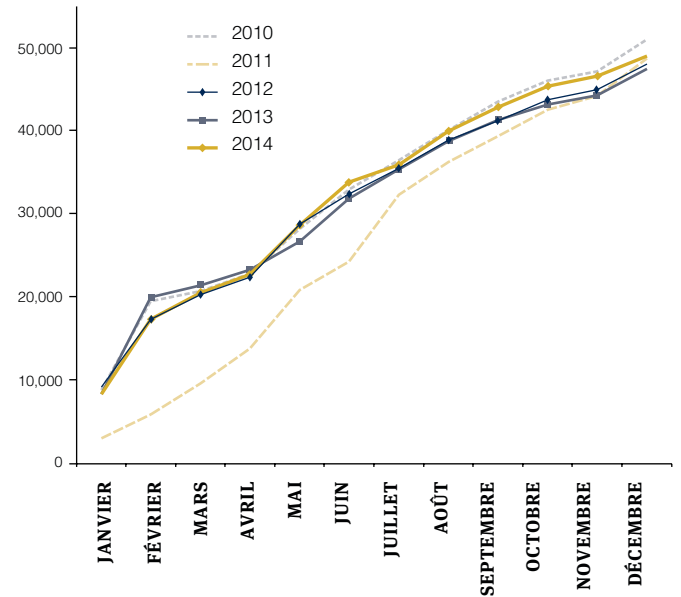
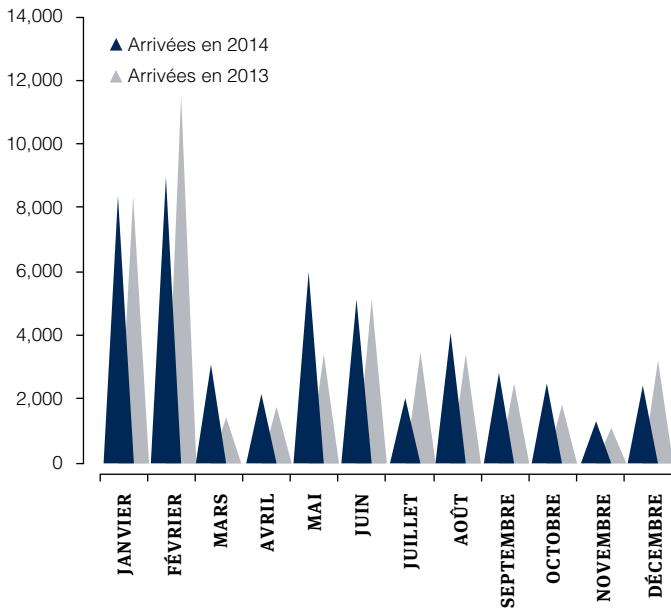
### **MVR – VMCV : une nouvelle situation**

Dans le cadre des études menées par le Comité de pilotage pour une fusion des deux sociétés MVR et VMCV, et bien que l'accord de principe et respectivement les fondements de cette réunion ne soient pas remis en cause, certains éléments nouveaux ont dû être pris en compte dans ce processus à la fin de l'année.

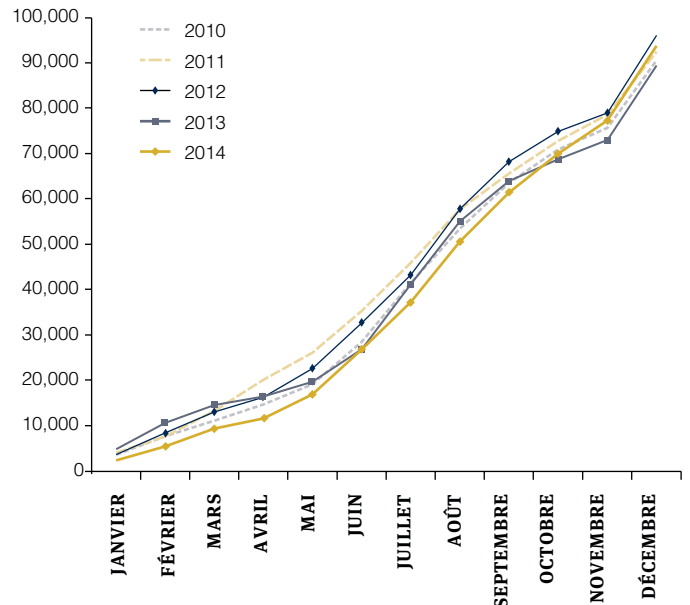
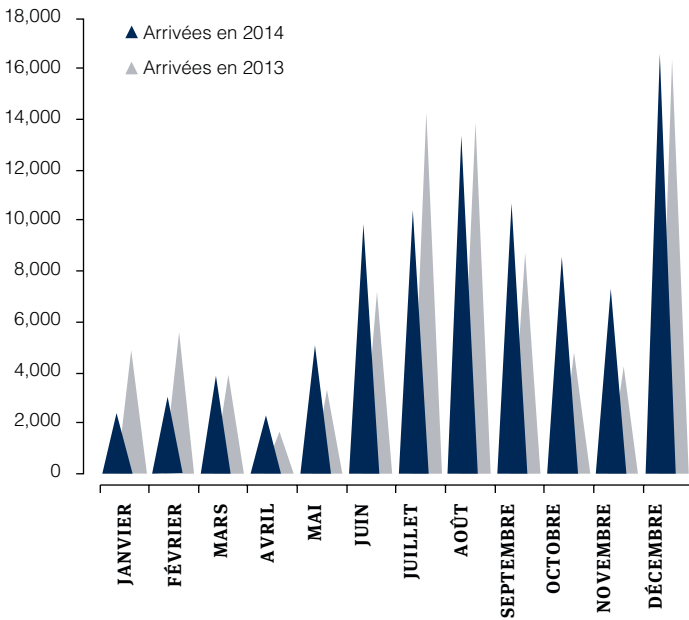
Ainsi, suite à l'acceptation par le peuple du FAIF et le financement de l'infrastructure ferroviaire (FIF) par la Confédération, l'OFT nous suggère de regrouper l'infrastructure MVR et MOB. Ce regroupement nécessiterait un rapprochement entre ces deux entreprises. L'étude y relative, diligentée en 2014 déjà, prendra bien évidemment un temps certain et doit être menée en même temps que celle de la fusion avec VMCV.

# ÉVOLUTION DES ARRIVÉES AUX SOMMETS

## LES PLÉIADES – arrivées au sommet



## ROCHERS-DE-NAYE – arrivées au sommet





# OPÉRATIONS DE MARKETING

## ORIENTATIONS PRODUITS

### Organisation

Conjointement au MOB, nous avons mis en place une nouvelle organisation marketing avec la désignation de **chefs de produit** responsables du bon développement et d'un meilleur rendement de nos offres.

Les objectifs annuels d'évolution fixés, il s'agit dès lors d'effectuer un suivi permanent des flux voyageurs (taux de remplissage, arrivées, etc.) afin de dégager les indicateurs les plus utiles à nos actions marketing. Le suivi des opérations et des animations proposées pour atteindre ces objectifs comprend la coordination avec nos partenaires, le pilotage, les planifications, le travail sur le terrain ainsi, bien sûr, que l'établissement de rapports et d'études nécessaires ou encore le reporting.

Chaque responsable effectue un suivi régulier des résultats de son produit (taux de remplissage, arrivées au sommet et autres indicateurs clefs de performance). Dans le cadre des budgets alloués, il lui incombe de proposer et organiser des actions/ animations pour atteindre les objectifs fixés. Cette nouvelle organisation permet également d'avoir un seul interlocuteur, à l'interne comme à l'externe, pour toute question marketing liée à un produit ou une ligne MVR.

### Nouvelles offres seniors

2014 aura vu l'introduction de formules «train + repas» à l'attention des seniors sur les sites des Rochers-de-Naye et des Pléiades. Une nouveauté destinée à dynamiser l'activité sur les périodes et journées creuses (lundis et mardis) qui a rencontré un succès certain. Plus de 1000 personnes ont profité de ces offres grâce notamment à une nouvelle collaboration entamée avec le magazine «Génération Plus».

Au bilan des journées organisées aux Rochers-de-Naye, nous avons enregistré 807 personnes, soit une moyenne de 25 par jour. 80 % des clients sont venus entre septembre et octobre. Quant à l'offre aux Pléiades, la moyenne a été de 15 par jour, pour un total de 243 personnes.

## ORIENTATIONS MARCHÉS

MVR poursuit, conjointement avec MOB, sa politique de développement et de fidélisation au niveau des marchés européens, en particulier grâce à une saine collaboration avec différents partenaires touristiques:

### Promotion en Suisse alémanique et Europe

C'est avec nos deux partenaires de Léman Sans Frontière que sont les Mines de Sel et le Swiss Vapeur Parc que nous menons depuis 2012 une promotion régulière en France voisine. Ensemble, nous nous profilons auprès de tours-opérateurs et de caristes dans les régions de l'Alsace, la Lorraine, la Champagne, la Bourgogne, la Franche-Comté et la région Rhône-Alpes afin de leur proposer des produits communs sur une journée, 2 jours et 1 nuit ou encore 5 jours et 4 nuits. Avec les opérations réalisées sur les autres marchés européens, Allemagne et Angleterre principalement, nous avons totalisé plus de 150 jours de représentation axés sur les professionnels du voyage.

### Promotions grand public en Suisse romande

De manière plus régionale, nous menons avec les Mines de Sel, le Swiss Vapeur Parc et Aquaparc, de nombreuses opérations promotionnelles dans les centres commerciaux importants de Suisse romande ou lors de comptoirs et autres manifestations. Une synergie bienvenue en termes de ressources humaines et de réduction des coûts.

## ORIENTATIONS CLIENTS

### Goldenpass.ch, nouveau site d'entreprise

Fortement visuel, au design épuré et à l'ergonomie simplifiée, ce nouveau site met mieux en valeur nos produits, notre univers ainsi que nos informations. Il donne une vision claire sur l'ensemble de nos lignes et produits, ceci en 7 langues: français, allemand, italien, anglais, coréen, japonais, chinois simplifié.

Les principales nouveautés proposées sont:

- / un espace «Pro» destiné aux professionnels du voyage permettant de télécharger les documents utiles,
- / un accès «Presse» donnant une visibilité facilitée auprès des médias suisses ou étrangers,
- / un espace «Mon compte» qui propose aux internautes inscrits de recevoir en primeur informations, rabais ou offres exclusives,
- / un lien vers les réseaux sociaux sur lesquels nous sommes présents.

# BELLES LIGNES

**On ne saurait changer une équipe qui gagne... L'année 2014 a vu sa fréquentation augmenter sur nos différentes lignes, et les efforts de développement et de consolidation de leurs attractivités respectives porter leurs fruits de belle manière.**

## Direction les Pléiades...

Janvier et février conservent la tête des mois les plus fréquentés sur cette ligne, les bonnes conditions d'enneigement ayant bien sûr attiré en particulier de nombreux skieurs. Suivent les mois de mai et juin, narcisses obligent, qui ont vu des visiteurs de toute la Suisse rejoindre notre destination. Les périodes plus calmes ont, quant à elles, été propices à la mise en œuvre d'actions plus traditionnelles (fêtes pascales et des mères, brunchs dominicaux ou grillades du samedi durant l'été) ainsi que d'autres plus ciblées à destination des seniors, permettant de dynamiser l'activité les jours de plus faible affluence que sont les lundis et mardis.

Les Pléiades ont de plus bénéficié d'une campagne touristique nationale sous l'égide de Suisse Tourisme et de COOP.

Les arrivées au sommet ont ainsi grimpé de 3,25 %, passant de 47 491 personnes en 2013 à 49 003 en 2014.

## Parcours Claude Nicollier

Tous les samedis et dimanches de juillet et août, l'association AstroPléiades et la Société de Développement de St-Légier ont à nouveau offert la possibilité aux petits et grands de découvrir l'astronomie sous une forme ludique. Les guides ont également animé des «Passeports vacances» de la région ainsi que quelques grillades du samedi soir, notamment lors du passage, en août, des étoiles filantes «Les Perséides».

## La ligne des Rochers-de-Naye

En passant de 89 494 personnes en 2013 à 93 844, soit une augmentation de 4.85 % des arrivées au sommet, 2014 se place au 5<sup>e</sup> rang de ces dix dernières années. Alors que le paysage, selon une étude menée cette année, reste la raison principale du déplacement sur ces hauteurs, nous avons mis en œuvre moult animations et offres dont le succès aura su développer l'attractivité de la ligne. Pour exemple, les journées des seniors (55 ans et plus) ont permis à quelque 800 personnes de goûter aux plaisirs du train alliés à ceux du panorama depuis notre restaurant Plein Roc. De nombreuses autres offres ont été proposées durant 2014, tels les brunchs des neiges, tous les dimanches entre janvier et avril, la Fête des Mères, la Raclette gourmande estivale ou bien encore le week-end folklorique aux sons des cors des Alpes, des accordéons ou du yodel.

Le Marché de Noël de Montreux aura une nouvelle fois été l'événement phare ayant eu un fort impact sur la ligne de Naye puisque ce sont près de 20 000 personnes qui ont profité de cet événement annuel pour rejoindre les hauteurs des Rochers-de-Naye. Et la faune n'aura pas été en reste en 2014... Le 22 octobre, quatre boules de poils ont pris leurs quartiers sur ces mêmes sommets: pour les besoins du repeuplement de nos parcs, nous avons ainsi accueilli de nouvelles marmottes en provenance directe des Pyrénées.

## Les Avants – Sonloup

La fréquentation de la ligne a été très modeste. La piste n'a été ouverte que 27 jours (49 jours en 2013).





## LE POINT SUR NOS CHANTIERS

### TRAVAUX SUR LA LIGNE DE NAYE

#### Renouvellement des galeries de Jaman Amont et de Naye Amont

Les galeries de protection de Jaman Amont (120 m) et de Naye Amont (16 m) ont été entièrement renouvelées. Les anciennes galeries vétustes qui dataient de 1937, construites à l'époque avec d'anciens rails de chemin de fer, ont été complètement démolies. La passerelle du télésiège de Jaman qui enjambe la galerie a été adaptée aux nouveaux gabarits.

Elles ont été remplacées par de nouvelles structures composées de fondations en béton armé, d'une ossature en charpente métallique, de béquilles de maintien transversal en acier zingué, d'une toiture en dalle bois de 10 cm d'épaisseur et de murs et contrecœurs en béton armé préfabriqués.

Par ailleurs la ligne de contact dans les galeries de Jaman Amont, de Naye Amont et dans les tunnels de Jaman et de Naye a été également renouvelée.

#### Sécurisation des falaises de Naye et de Glion

La falaise de Naye qui surplombe la voie ainsi que la falaise de Glion qui surplombe la voie entre Les Planches et Toveyre ont

subi une importante campagne d'assainissement. Une purge générale a été réalisée. Elle a été suivie par l'installation de plusieurs filets de protection.

#### Assainissement du tunnel de Valmont

Le tunnel de Valmont, situé entre Montreux et Glion, a été construit en 1908. D'une longueur de 389 m avec une pente de 125‰, son revêtement est en maçonnerie de pierres naturelles. Il traverse un massif rocheux très fracturé où d'importantes voies d'eau pénètrent localement dans la voûte et les piédroits. Cette eau cause des problèmes de gel en hiver (formation de glace dans la crémaillère). Ce chantier a consisté en un assainissement partiel et seules certaines zones ont été concernées par les travaux, dont certains uniquement pour le compte du SIGE.

De plus, une nouvelle caténaire de type «rail rigide» y a été mise en place.

Ces activités ont nécessité une interruption totale de la ligne entre Montreux et Glion du 27 janvier au 23 mai. Un service de substitution par bus a été mis en place pendant cette période.

Ligne Vevey - Chardonne - Mont-Pèlerin , station du Mont-Pèlerin , roue d'entraînement



## LE POINT SUR NOS CHANTIERS

**TRAVAUX SUR LA LIGNE DU MONT-PÈLERIN****Assainissement de l'infrastructure et mise en conformité Lhand du funiculaire**

Le funiculaire Vevey–Chardonne–Mont-Pèlerin a été construit en 1900 (longueur inclinée: 1585 m; dénivélé: 418 m; déclivité: de 130 à 540 ‰). La superstructure a été renouvelée partiellement en 1966 dans la zone de l'autoroute, et en 2009 entre Chardonne et le Mont-Pèlerin. Les travaux suivants ont ainsi été réalisés:

- / assainissement de l'infrastructure Vevey–Chardonne (ballast/traverses/remplacement du rail E27 par rail S33)
- / mise à niveau aux normes européennes actuelles (chemin de service/d'évacuation), sécurisation du tracé/sécurisation des haltes
- / révision et modernisation des deux cabines
- / mise en conformité Lhand pour les personnes à mobilité réduite:
  - A Vevey, modification du profil en long du funiculaire/approfondissement de la fosse et modification des quais
  - A Corseaux et Chardonne, construction de rampe d'accès
  - Au Mont-Pèlerin, modification des quais, nouveau poste de commande et remplacement complet de la machinerie par une machinerie à compensation/la variation de longueur du câble est compensée et permet aux voitures de s'arrêter au centimètre près afin de garantir l'accès aux personnes à mobilité réduite. Un ascenseur a été construit.

Ces travaux ont nécessité une interruption totale de la ligne du 7 juillet au 26 novembre. Un service de substitution par bus a été mis en place pendant cette période.

**Une année bien remplie  
et une équipe prête  
à relever les défis à venir**

**TRAVAUX SUR LA LIGNE DES PLÉIADES****Aménagement de la halte de St-Légier Village**

Le quai de la halte de St-Légier-Village a été rehaussé à P18 sur une longueur de 80 m, afin de le mettre au standard actuel de la ligne.

**Déplacement du poste de régulation au centre d'exploitation MOB à Montreux**

Mise en service d'une télécommande/télésurveillance informatisée des gares de Vevey aux Chevalleyres et déplacement de la régulation de la gare de Blonay au centre d'exploitation MOB à Montreux.

**Passage à niveau La Bousse**

Mise en service d'une installation de sécurité au passage à niveau La Bousse situé entre St-Légier-Village et La Chiésaz.

**EN BREF****Installations de sécurité**

Entretiens, révisions cycliques, réparations et dépannages des installations de sécurité, des sous-stations, de la ligne de contact et des équipements de service voyageurs.

**DE MAINS D'HOMMES****Pascal Billieux, votre département n'a manifestement pas chômé durant ces derniers mois. Outre la liste importante de ces chantiers, quel a été pour vous le fait le plus marquant de cette année 2014?**

En effet, les collaborateurs d'Infra n'ont pas chômé en 2014. Tous les projets et entretiens planifiés ont ainsi été menés à leurs termes selon les prévisions. C'est là une première et cela dénote bien la motivation et les compétences multiples qui caractérisent l'équipe d'Infrastructure qui saura relever les nombreux défis encore à venir. C'est un réel plaisir pour moi d'avoir intégré cette structure depuis le mois de septembre.

L'événement le plus marquant fut certainement le grand chantier multidisciplinaire conduit sur le funiculaire Vevey–Mont-Pèlerin et mené au pas de charge afin de limiter au minimum la période d'interruption (5 mois) grâce à une implication de chacun de nos partenaires.

# TECHNIQUE ET MATÉRIEL ROULANT

Durant l'année 2014, notre société a procédé à certains travaux et quelques acquisitions permettant de renforcer sa flotte et ses performances.

Il s'est agi d'accompagnement, de préparation, de suivi et de la mise en exécution de nombreux projets de matériel roulant, ainsi que de séances techniques pour en définir les détails.

Nous avons ainsi développé un nouveau concept de locomotives de chantiers pour les chemins de fer à courant continu, à savoir des véhicules bimodes pouvant circuler en traction électrique si la ligne de contact est à disposition et en régime diesel sur les chantiers. Nous y avons intégré une variante à crémaillère pour un véhicule adapté à la ligne des Pléiades.

## Sur nos lignes...

### ... de Naye

Nous avons mis en œuvre la pose d'un nouveau système de mesure ainsi que le changement du plancher dans les automotrices 301 et 303. Nous avons effectué la révision complète des attelages 301, ainsi que différentes modifications pour l'indicateur de vitesse, l'éclairage et les annonces des voitures Belle Epoque B2, BC2, B16.

Et finalement, de manière récurrente, nous nous sommes occupés de l'entretien, des révisions cycliques, des réparations et dépannages du parc de matériel roulant dans son ensemble.

### ... des Pléiades

Nous avons complété notre parc de matériel roulant par l'achat de nouvelles automotrices de série 7500, dans un projet commun et coordonné avec les TPC.

Nous avons fait l'acquisition d'un nouveau chasse-neige pour cette ligne, ce qui a nécessité, de surcroît, la préparation du concept pour l'établissement d'une commande à fin 2014.

Par ailleurs, nous avons mis en place un système de comptage des voyages dans l'automotrice 7001, ainsi que procédé à la révision complète de la pneumatique dudit véhicule.

L'entretien, les révisions cycliques, les réparations et dépannages du parc de matériel roulant ont bien sûr fait partie de nos activités, en particulier la révision de bogies moteurs 7000, et de 2 bogies porteurs 7000.





# PARTIE

# FINANCIÈRE

En 2014, notre entreprise connaît des résultats contrastés. Le secteur «Voyageurs» se porte très bien avec un bénéfice global de plus d'un million de francs, surtout grâce à la ligne des Pléiades et aux funiculaires qui ont une progression réjouissante. Notons que ce résultat comprend celui du secteur gastronomie qui est parvenu à diminuer sa perte d'un tiers.

Cependant, le secteur «Infrastructure» est à la peine avec une perte de plus de 300 KCHF. Ceci traduit le fait que l'infrastructure des chemins de fer de montagne est très chère à l'entretien par rapport aux chemins de fer de plaine, et même par rapport au MOB. La taille de l'entreprise a aussi son importance pour obtenir des prêts à l'investissement des pouvoirs publics.

#### Remarques page 22:

- / Actifs circulants - Autres créances: Y compris dépôt partiel du prêt pour les rames 7500
- / Dettes à long terme – Prêts bancaires à long terme: Prêt pour les rames 7500

#### Les objets suivants ont été portés au compte des immobilisations (KCHF):

Secteur «Infrastructure»:		Secteur «Voyageurs/Funiculaires»:	
(financé par crédit-cadre des pouvoirs publics)		(financé par crédit-cadre des pouvoirs publics)	
N/Tpv tracteur + chasse neige ligne Naye	8'264	Il assain. et mise en conformité Lhand VCP	4'400
IO assain tunnel Valmont étape 2	3'675	mesures Lhand halte Mt-Pèlerin	1'000
IP assain. Galerie Jaman amont	2'900	mesures Lhand halte Vevey-Plan	500
IP assain. galerie Naye amont	840	mesures Lhand halte Chardonne	305
Il filets protection entrée tunnel Naye	500	mesures Lhand halte Corseaux	285
Il Galeries de Montreux, mesures urgentes	427	mesures Lhand halte Beau-site	230
Il- assain. PN la Bousse (km 3.774 vb)	400	mesures Lhand halte la Baume	230
Il filets protection aux Planches	340	étude assain. Infra étape 2 VCP	200
IO Ass. galerie MX vers parcelle 294	285	Il assain. infrastructure	150
LHand II-P/halte de la Chiesaz	250	Divers projets de moins de 100 KCHF	65
LHand II-P/halte de Tusinge	195		<b>7'365</b>
Il assain. PN La Chiesaz (VB km 4.526)	190		
LHand II-P/halte de St-Légier-Village	185	Secteur «Voyageurs»:	
Il assain. galerie Jaman aval	185	(financé par fonds propres)	
Il LHand Halte des Chevalleyres	170	Complément rame 305 ligne de Naye	476
Il Galerie Jaman amont étude	170	Equip. Rames 7000 pour comptage voyageurs	160
Il assain. galerie Léman	110	Adapt. surveillance et	
Divers projets de moins de 100 KCHF	302	frein urgence automotrices 301-4	132
	<b>19'388</b>		<b>768</b>

## BILAN MVR

<b>Actif</b>	<b>2014</b>	<b>2013</b>
<b>Actifs circulants</b>	<b>32'306'631</b>	<b>18'125'155</b>
Disponibilités à vue	19'655'245	14'868'231
Créances résultant de ventes et prestations envers des tiers	378'241	879'915
Autres créances à court terme	11'770'837	1'186'650
Stocks	118'972	130'751
Actifs de régularisation	383'336	1'059'607
<b>Actifs immobilisés</b>	<b>133'692'266</b>	<b>106'710'281</b>
Immobilisations financières	200'001	200'001
Immobilisations corporelles	133'492'265	106'510'280
Immobilisations	187'986'641	161'064'603
Amortissements	-72'970'503	-66'165'855
Investissements en cours	18'476'128	11'611'532
<b>Total de l'actif</b>	<b>165'998'898</b>	<b>124'835'435</b>
<b>Passif</b>	<b>2014</b>	<b>2013</b>
<b>Fonds étrangers</b>	<b>154'094'461</b>	<b>113'611'911</b>
<b>Dettes à court terme</b>	<b>8'242'095</b>	<b>7'849'577</b>
Dettes résultant de livraisons et prestations	6'249'093	3'130'024
Dettes bancaires à court terme	0	0
Autres dettes	328'719	299'588
Passifs de régularisation	1'664'283	4'419'965
<b>Dettes à long terme</b>	<b>33'760'829</b>	<b>5'695'660</b>
Prêts bancaires à long terme	31'398'522	3'333'353
Prêts à long terme des actionnaires	1'962'307	1'962'307
Autres avances financières à long terme	400'000	400'000
<b>Contributions d'investissement des pouvoirs publics</b>	<b>112'091'537</b>	<b>100'066'674</b>
<b>Fonds propres</b>	<b>11'904'437</b>	<b>11'223'524</b>
Capital-actions	5'750'000	5'750'000
Réserve légale générale	10'000	10'000
Réserve pour pertes futures	5'071'543	4'761'713
Réserves affectées	909'874	909'874
Résultat au bilan	163'019	-208'064
<b>Total du passif</b>	<b>165'998'898</b>	<b>124'835'435</b>

# COMPTES D'EXPLOITATION

<b>Produits</b>	<b>2014</b>	<b>2013</b>
<b>Produits de transport</b>	<b>6'883'267</b>	<b>6'723'719</b>
Voyageurs	6'877'254	6'717'119
Marchandises et poste	6'014	6'600
<b>Indemnisation des pouvoirs publics</b>	<b>11'209'247</b>	<b>10'026'202</b>
<b>Produits accessoires</b>	<b>5'455'845</b>	<b>5'022'081</b>
Prestations de service	1'312'232	1'147'587
Restauration, hébergement	3'224'789	2'945'197
Loyers	883'159	887'248
Produits financiers	35'665	42'049
<b>Produits</b>	<b>23'548'359</b>	<b>21'772'002</b>
<b>Charges</b>	<b>2014</b>	<b>2013</b>
<b>Charges de personnel</b>	<b>2'350'358</b>	<b>2'269'648</b>
Salaires	2'046'449	1'946'070
Charges sociales et autres charges	303'909	323'578
<b>Autres charges</b>	<b>16'022'946</b>	<b>15'517'225</b>
<b>Charges matières / marchandises / services</b>	<b>10'949'565</b>	<b>10'468'192</b>
Commissions d'encaissement	27'700	28'305
Marchandises restaurants	1'052'128	888'252
Prestations de service	9'869'736	9'551'636
<b>Exploitation des installations</b>	<b>1'764'205</b>	<b>1'493'728</b>
Entretien immobilier et installations	908'835	783'131
Location d'installations	109'657	177'986
Entretien et rempl. mobilier et matériel	128'431	75'377
Nettoyage et déblaiement	617'282	457'235
<b>Entretien, location, nettoyage véhicules</b>	<b>560'367</b>	<b>747'795</b>
<b>Autres charges d'exploitation</b>	<b>2'748'809</b>	<b>2'807'509</b>
Energie (y c. traction)	805'703	759'882
Assurances et indemnités versées	178'840	191'967
Droits, taxes, impôts indirects	450'543	394'674
Eau, autres matières et évacuation	117'554	128'586
Charges d'administration et informatique	313'517	421'198
Marketing	751'707	786'600
Charges financières	130'947	124'602
<b>Amortissements et non-activables</b>	<b>4'434'138</b>	<b>4'044'419</b>
Amortissements	4'297'483	3'947'326
Non-activables	136'656	97'093
<b>Charges</b>	<b>22'807'442</b>	<b>21'831'291</b>
<b>Résultat d'exploitation</b>	<b>740'917</b>	<b>-59'290</b>



# COMPTES DE PROFITS ET PERTES

Profits et pertes	2014	2013
<b>Résultat d'exploitation ordinaire</b> (charge en -, recettes en +)	<b>740'917</b>	<b>-59'290</b>
Bénéfice sur la vente d'immobilisations	501	2'835
Produits extraordinaires	0	303'573
Charges extraordinaires	-60'505	-22'100
<b>Résultat extraordinaire et hors exploitation</b>	<b>-60'004</b>	<b>284'308</b>
<b>Impôts sur le bénéfice et le capital</b>	<b>0</b>	<b>0</b>
<b>Résultat de l'exercice</b>	<b>680'913</b>	<b>225'018</b>

## PROPOSITION RELATIVE À L'EMPLOI DU RÉSULTAT AU BILAN

Emploi du résultat au bilan	2014	2013
Résultat reporté	-517'894	-433'082
Résultat de l'exercice	680'913	225'018
<b>Solde à disposition de l'assemblée générale des actionnaires</b>	<b>163'019</b>	<b>-208'064</b>

*Le conseil d'administration propose l'emploi suivant:* (en + prélèvement, en - alimentation)

	<b>Minimum légal</b>		
Réserve générale (CO art. 671)	-7'000	-7'000	0
Réserve p/pertes futures INFRA (LCdF art. 67)	0	317'033	-70'048
Réserve p/pertes futures TRV (LTV art. 36)	-646'992	-646'992	-294'539
Réserve p/pertes futures touristique (VD)	-211'734	-211'734	54'756
<b>Report à nouveau</b>		<b>-385'673</b>	<b>-517'894</b>

# ANNEXE

Annexe aux comptes annuels au 31 décembre 2014 (francs)	2014	2013
<b>1. Actifs mis en gage ou cédés pour garantir des engagements</b>	<b>133'692'266</b>	<b>106'710'281</b>
Compte tenu du système de financement de certains investissements par les pouvoirs publics (subventions remboursables/conditionnellement remboursables), l'essentiel des immobilisations est à considérer comme étant mis en gage; le montant global des immobilisations a ainsi été indiqué.		
<b>2. Valeurs d'assurances</b>	<b>194'416'165</b>	<b>194'281'422</b>
Bâtiments	36'480'365	35'021'149
Matériel roulant	71'490'000	71'490'000
Choses et installations	51'445'800	52'770'273
RC entreprise	30'000'000	30'000'000
RC dirigeants	5'000'000	5'000'000
<b>3. Dettes envers des institutions de prévoyance</b>	<b>34'577</b>	<b>26'830</b>
<b>4. Actions propres détenues au 31 décembre</b>	<b>20'838</b>	<b>20'838</b>
Propres actions détenues au 1 <sup>er</sup> janvier	20'838	20'838
Mouvement de l'année	0	0
Vu la faible quantité d'actions propres, elles sont valorisées à zéro dans les comptes et il n'est pas fait de réserve pour propres actions détenues.		
<b>5. Créances résultant de ventes et prestations</b>	<b>395'441</b>	<b>921'115</b>
Correction pour risque de pertes	-17'200	-41'200
Créances au bilan	378'241	879'915
<b>6. Système de contrôle interne et analyse de risques</b>		
Un système d'analyse et de gestion des risques est en place et suivi par le conseil d'administration de la compagnie du chemin de fer Montreux–Oberland-Bernois SA; il s'applique aussi à MVR et est également suivi par le conseil d'administration MVR. Cet outil incorpore une analyse des risques destinée à protéger les actifs.		
<b>7. L'Office fédéral des transports a approuvé les comptes 2014 selon les bases légales en vigueur.</b>		
<b>8. Modifications de présentation</b>		
Dans le compte d'exploitation 2013, les frais de Marketing par MOB ont été reclassés de «prestations de service» à «Marketing», et les achats d'heures MOB ont été regroupés dans «prestations de service».		

# FINANCEMENT

Tableau de financement (francs)	2014	2013
<b>Opérations d'exploitation</b>		
Résultat d'exploitation général	680'412	227'853
Amortissements des immobilisations corporelles	7'403'611	3'947'326
Gain sur cessions d'immobilisations	501	-2'835
Variation des provisions	0	0
Autres mouvements non monétaires, reclassements	0	0
<b>Capacité d'autofinancement de l'exploitation</b>	<b>8'084'524</b>	<b>4'172'344</b>
Variation des créances d'exploitation à court terme	-9'406'242	3'363'558
Variation des dettes d'exploitation à court terme	392'517	2'362'772
Variation des stocks	11'779	-12'765
<b>Variation du besoin en fonds de roulement</b>	<b>-9'001'945</b>	<b>5'713'566</b>
<b>Flux de fonds provenant de l'exploitation</b>	<b>-917'421</b>	<b>9'885'910</b>
<b>Opérations d'investissements</b>		
Investissements en immobilisations corporelles	-34'385'596	-9'906'673
Cessions d'immobilisations corporelles	0	0
Variation des immobilisations financières	0	0
<b>Flux de fonds relatifs aux investissements nets</b>	<b>-34'385'596</b>	<b>-9'906'673</b>
<b>Opérations de financement</b>		
Variation des contributions d'investissements des pouvoirs publics	12'024'863	12'803'863
Ditto sur en cours de construction	0	0
Variation des autres emprunts à long terme	28'065'169	-182'649
Variation des dettes bancaires à court terme	0	0
<b>Flux de fonds relatifs aux opérations financières</b>	<b>40'090'032</b>	<b>12'621'214</b>
Variation des disponibilités	4'787'014	12'600'450
Disponibilités au 31 décembre de l'année précédente	14'868'231	2'267'781
<b>Disponibilités au 31 décembre</b>	<b>19'655'245</b>	<b>14'868'231</b>

## ÉVOLUTION DES FONDs PROPRES

	Capital	Bénéfices accumulés	Réserves LCF	Total
<b>Etat au 31.12.2012</b>	<b>5'750'000</b>	<b>1'599'705</b>	<b>3'648'801</b>	<b>10'998'506</b>
Résultat		225'018		225'018
Constitution/prélèvement réserves		-1'112'912	1'112'912	0
<b>Etat au 31.12.2013</b>	<b>5'750'000</b>	<b>711'811</b>	<b>4'761'714</b>	<b>11'223'524</b>
Résultat		680'913		680'913
Constitution/prélèvement réserves		-309'830	309'830	0
<b>Etat au 31.12.2014</b>	<b>5'750'000</b>	<b>1'082'894</b>	<b>5'071'544</b>	<b>11'904'437</b>

# INFORMATIONS COMPLÉMENTAIRES

BILAN 2014 par secteur (francs)	VOYAGEURS *	INFRA *	IMMOBILIER
<b>ACTIF</b>			
<b>Actifs circulants</b>	<b>26'000'642</b>	<b>6'238'958</b>	<b>67'031</b>
Disponibilités à vue	17'254'410	2'379'401	21'435
Créances résultant de ventes et prestations envers des tiers	173'177	197'553	7'511
Autres créances à court terme	8'278'598	3'475'514	16'725
Stocks	99'665	5'669	13'638
Actifs de régularisation	194'792	180'821	7'723
<b>Actifs immobilisés</b>	<b>53'226'433</b>	<b>79'483'049</b>	<b>982'784</b>
Immobilisations financières	0	0	200'001
Immobilisations corporelles	53'226'433	79'483'049	782'783
Immobilisations	86'588'076	99'712'641	1'685'924
Amortissements	-46'471'085	-25'596'277	-903'141
Investissements en cours	13'109'443	5'366'686	0
<b>Total de l'actif</b>	<b>79'227'076</b>	<b>85'722'007</b>	<b>1'049'815</b>
<b>PASSIF</b>			
<b>Fonds étrangers</b>	<b>70'069'665</b>	<b>83'701'063</b>	<b>323'733</b>
Dettes à court terme	5'871'098	2'302'264	68'733
Dettes résultant de livraisons et prestations	3'947'988	2'240'989	60'116
Autres dettes	306'074	22'645	0
Passifs de régularisation	1'617'036	38'630	8'617
Dettes à long terme	33'423'522	82'307	255'000
Prêts bancaires à long terme	31'143'522	0	255'000
Prêts à long terme des actionnaires	1'880'000	82'307	0
Autres avances financières à long terme	400'000	0	0
Contributions d'investissement des pouvoirs publics	30'775'044	81'316'493	0
Prêts pouvoirs publics remboursables	9'784'726	905'243	0
Prêts pouvoirs publics conditionnellement remboursables	20'981'486	80'411'250	0
Prêts et réserves pouvoirs publics à fonds perdus art. 56	8'832	0	0
<b>Fonds propres</b>	<b>9'157'411</b>	<b>2'020'944</b>	<b>726'082</b>
Compte de compensation	3'262'944	1'783'369	703'687
Réserve légale générale	0	0	10'000
Réserve pour pertes futures	4'487'446	584'097	0
Réserves affectées	909'874	0	0
Résultat au bilan	497'146	-346'522	12'395
<b>Total du passif</b>	<b>79'227'076</b>	<b>85'722'007</b>	<b>1'049'815</b>

<b>Compte d'exploitation 2014 par secteur (francs)</b>	<b>VOYAGEURS *</b>	<b>INFRA *</b>	<b>IMMOBILIER</b>
<b>PRODUITS</b>			
Produits de transport	6'883'267	0	0
Indemnisation des pouvoirs publics	5'772'247	5'437'000	0
Produits accessoires	5'470'690	2'136'634	486'647
Prestations de service	1'632'740	706'190	16'492
Restauration, hébergement	3'224'789	0	0
Accès au réseau	0	1'411'295	0
Loyers	610'844	6'004	449'952
Produits financiers	2'318	13'145	20'202
<b>Total des produits</b>	<b>18'126'204</b>	<b>7'573'634</b>	<b>486'647</b>
<b>CHARGES</b>			
<b>Charges de personnel</b>	<b>2'002'617</b>	<b>347'741</b>	<b>0</b>
<b>Autres charges</b>	<b>12'797'715</b>	<b>5'408'487</b>	<b>454'869</b>
Accès au réseau	1'395'359	0	0
Charges matières/marchandises/services	8'559'746	3'433'009	0
Commissions d'encaissement	27'700	0	0
Marchandises restaurants	1'052'128	0	0
Prestations de service	7'479'918	3'433'009	0
Exploitation des installations	733'052	1'074'378	156'351
Entretien immobilier et installations	225'113	538'241	145'481
Location d'installations	323'533	-19'320	5'021
Entretien et rempl. mobilier et matériel	122'738	3'993	1'700
Nettoyage et déblaiement	61'668	551'465	4'149
Exploitation des véhicules	503'618	56'750	0
Autres charges d'exploitation	1'605'941	844'351	298'518
Energie (y c. traction)	114'335	505'851	185'518
Assurances et indemnités versées	105'262	35'283	38'294
Droits, taxes, impôts indirects	228'681	204'983	16'879
Eau, autres matières et évacuation	64'308	4'709	48'537
Charges d'administration et informatique	269'358	42'773	1'386
Marketing	712'909	38'798	0
Charges financières	111'088	11'954	7'904
<b>Amortissements et non-activables</b>	<b>2'252'985</b>	<b>2'162'070</b>	<b>19'083</b>
<b>Total des charges</b>	<b>17'053'317</b>	<b>7'918'299</b>	<b>473'952</b>
<b>Résultat d'exploitation</b>	<b>1'072'887</b>	<b>-344'665</b>	<b>12'695</b>
Bénéfice sur la vente d'immobilisations	1	500	0
Produits extraordinaires	0	0	0
Charges extraordinaires	-49'905	-10'300	-300
Impôts sur le bénéfice et le capital	0	0	0
<b>Résultat de l'exercice</b>	<b>1'022'983</b>	<b>354'465</b>	<b>12'395</b>
Résultat indemnisé **	1'182'221	-317'033	0
résultat non-indemnisé	-159'238	-37'431	12'395

\* Le secteur voyageur regroupe les activités de transport, d'hôtellerie-restauration, de vente, ainsi que les infrastructures des funiculaires. Le secteur Infrastructure regroupe les tronçons ferroviaires ainsi que l'exploitation des téléskis.

\*\* L'utilisation des résultats indemnisés est soumise à la loi sur le transport de voyageurs (LTV art. 36) et à la loi sur les Chemins de fer (LCdF art. 67).

1 Investissements / utilisation des fonds en CHF	2 Total	3 Total actualisés des coûts de l'objet selon le plan convenu	4 Total cumulé des coûts échus à la date de l'exercice 2014	5 Total Coûts convenus pour la période de convention (actuelle) 2013-2016 Etat (a) 31.12.2014	6 Total actualisés des coûts pour la période de convention 2013-2016 Etat (a) 31.12.2014	7 Coûts d'investissement		9 actualisé Plan d'investi- sment actualisé à la date de référence pour l'exercice 2014	10 Report 4 Total cumulé des coûts échus au début de l'exercice au 2014	11 Coûts de construction durant l'exercice jusqu'à la date de référence 31.12.2014	12 Total cumulé des coûts jusqu'à la date de référence 31.12.2014	13 de la date 31.12.2014 jusqu'à la fin 2014 à investir	14 coûts restants après l'exercice 2016
						pour l'année 2014	pour l'année 2015						
Objet													
maintien de la substance													
Assainissement viaduc BC	9'479'376	12'632'068	145'043	8'480'000	604'437	0	4'000'000	70'754	145'043	70'754.11	215'797		12'166'271.00
Renouvellement équipement sous-stations passage 20 KV	7'000'000	6'111'349	0	0	37'393	0	0	0	0	0.00	0		0.00
Renouvellement général d'objets divers, études	2'628'026	3'786'989	331'798	1'000'000	1'406'433	200'000	250'000	545'224	331'798	545'224.03	877'022		1'480'549.22
Renouvellement de véhicules de service infra	8'491'840	10'156'949	8'685'483	5'231'000	4'157'594	0	0	64'771	8'685'483	64'770.55	8'750'264		7'777'000.00
Surveillance vidéo infrastructure info voyageurs	340'000	411'847	29'597	100'000	141'671	0	0	47'074	29'597	47'073.91	76'671		65'000.00
Assainissement tunnel Valmont	7'336'955	6'934'492	806'994	5'070'000	4'685'448	2'500'000	0	2'902'793	806'994	2'902'792.86	3'709'787		974'000.41
Remplacement du pont du Tremblex	2'200'000	2'167'803	67'515	2'140'000	604'546	2'000'000	0	18'288	67'515	18'287.94	85'803		2'082'000.00
Remplacement du pont des Planchex	4'200'000	4'200'690	9'364	200'000	2'000'690	100'000	0	32'327	9'364	32'326.66	41'690		4'159'000.00
Renouvellement général d'objets divers (T)	252'084	229'913	0	200'000	177'500	50'000	0	77'500	0	77'500.00	77'500		100'000.00
Télesurveillance de la ligne de Naye	400'000	418'446	0	400'000	400'000	350'000	0	400'000	0	0.00	0		400'000.00
l-Allongement des quais entre Mx - Tremblex	350'000	330'193	7'477	330'000	50'193	100'000	0	7'193	0	7'193.10	7'193		323'000.00
Assainissement de PN	35'000	27'328	6'521	22'000	7'562	0	0	84	7'477	84.45	7'562		0.00
L-Hand km MG 2.15 Valmont	115'000	409'013	6'521	115'000	409'013	0	0	7'493	6'521	7'492.54	14'013		395'000.00
L-Hand km GN 2.17 Caux	194'000	201'242	4'115	194'000	7'242	0	0	3'127	4'115	3'126.57	7'242		194'000.00
Renouvellement évitement Tremblex	6'200'000	6'199'884	0	200'000	199'884	200'000	0	29'884	0	29'883.92	29'884		6'170'000.00
Renouvellement pont Tourratou, km GN 0.405	880'000	1'998'642	0	880'000	1'998'642	800'000	0	101'642	0	101'641.89	101'642		1'898'000.00
Renouvellement pont Route de Caux, km GN 1.980	1'280'000	2'099'997	41'802	80'000	2'099'997	0	0	122'195	41'802	122'195.05	163'997		1'938'000.00
Renouvellement général bâtiments Infrastructure	400'000	208'810	0	400'000	206'810	100'000	0	427'833	0	0.00	0		200'000.00
Galerias Montreux, mesures urgentes	400'000	427'833	0	400'000	427'833	0	0	427'833	0	427'832.60	427'833		0.00
Modernisation sous-station Chevalleyres	400'000	400'000	0	400'000	400'000	0	0	0	0	0.00	0		400'000.00
Renouvellement général d'objets divers (I), études	3'617'139	4'990'943	41'152	1'563'000	1'277'401	375'000	0	350'970	41'152	350'970.20	392'122		2'302'218.50
Renouvellement gare de Blonay	9'680'000	9'680'000	0	80'000	80'000	80'000	0	0	0	0.00	0		9'680'000.00
Surveillance vidéo infrastructure info voyageurs	542'702	331'685	68'487	280'000	40'000	70'000	0	68'487	0	68'487.00	68'487		40'000.34
Assainissement de PN	745'000	1'088'830	247'110	574'000	970'405	0	0	465'815	247'110	465'815.20	712'926		281'999.80
Evitement Chevalleyres	500'000	0	0	500'000	0	500'000	0	0	0	0.00	0		0.00
Télesurveillance ligne des Pléiades	1'600'000	1'774'655	1'107'312	940'000	1'107'312	300'000	0	322'681	0	322'680.91	322'681		237'000.00
Allongement du quai Halte de Glimont	200'000	200'000	0	200'000	0	200'000	0	0	0	0.00	0		200'000.00
L-Hand km VB 2.46 Hauteville	287'000	271'812	229'835	277'000	251'174	0	0	41'977	229'835	41'977.13	271'812		0.00
L-Hand km VB 3.02 Château-d'Hauteville	115'000	287'773	7'616	115'000	287'773	115'000	0	80'157	7'616	80'156.50	87'773		200'000.00
L-Hand km VB 3.60 St-Léger Gare	148'000	200'000	0	148'000	0	0	0	0	0	0.00	0		200'000.00
L-Hand km VB 4.02 St-Léger Village	198'000	189'587	20'969	194'000	178'890	0	0	168'618	20'969	168'618.11	189'587		0.00
L-Hand km VB 4.51 La Châtesaz	269'000	264'535	215'031	266'000	247'327	0	0	41'504	215'031	41'504.14	256'535		8'000.00
L-Hand km VB 5.35 Château de Blonay	0	257'372	5'774	0	257'372	0	0	141'598	5'774	141'598.26	147'372		110'000.00
L-Hand km BP 1.22 Tusinge	219'000	193'137	187'550	216'000	182'328	0	0	11'588	187'550	11'587.70	198'137		0.00
L-Hand km BP 1.23 Les Chevalleyres	208'000	172'716	162'569	197'000	151'704	0	0	10'147	162'569	10'146.87	172'716		0.00
L-Hand km BP 2.71 Fayaux	102'000	104'211	2'641	95'000	0	0	0	2'641	0	2'641.00	2'641		101'569.55
Renouvellement voie adhérence, 1 km/an	2'800'000	2'873'443	0	1'400'000	1'473'443	1'400'000	0	273'443	0	273'442.88	273'443		2'600'000.00
Renouvellement pont de Tusinge	1'300'000	2'089'724	26'182	1'300'000	2'089'724	0	0	154'542	26'182	154'542.32	180'724		1'919'000.00
AGGLC: Renouvellement gare de Vevey	0	0	0	0	0	0	0	0	0	0.00	0		0.00
PRODES: Renouvellement général bâtiments Infrastructure	800'000	473'959	16'934	800'000	473'959	200'000	0	57'025	16'934	57'025.31	73'959		400'000.00
PRODES: Nouvel croisement km 0.5 et déplacement arrêt Glimont	0	0	0	0	0	0	0	0	0	0.00	0		0.00
Chasse neige - fraise	0	1'300'000	0	0	1'300'000	0	0	369'000	0	369'000.00	369'000		931'000.00
Renouvellement ligne de contact	2'283'167	2'246'439	731	1'750'000	1'704'950	750'000	0	154'219	731	154'219.40	154'950		1'525'462.16
Renouvellement général d'objets divers (I), études	3'612'306	5'317'211	356'067	1'600'000	2'172'435	400'000	0	921'246	356'067	921'245.79	1'277'312		2'364'088.34
Renouvellement général d'objets divers (T)	394'026	323'296	43'206	200'000	110'089	50'000	0	5'089	43'206	5'089.16	48'295		105'001.00









**PROCESSUS D'INVESTISSEMENT  
ET DE FINANCEMENT**

Entreprise ferroviaire AS  
Date de référence 31.12.2014

Groupe de tronçons à RIC identique Les Avants-Sonloup  
Période de convention 2013

Exercice 2014

Lieu Montreux

Date 31.12.2014

0	1	2	3	4	5	6	7	8	9	10	11	12	13	14
Investissements/utilisation des fonds en CHF	Total	Total	Total	Total	Total	Total	Coûts d'investissement annuels convenus (ce chiffre reste inchangé tout au long de la période de convention)		actualisé	Report 4	Coûts de construction durant l'exercice jusqu'à la date de référence 31.12.2014	Total	de la date	coûts restants après l'exercice
N°	Objet	initialement prévu selon le plan convenu	actualisés des coûts de l'objet Etat au (date de référence)	cumulés des coûts échus au début de l'exercice 2014	Coûts convenus pour la période de convention (actuelle)	actualisés des coûts pour la période de convention Etat 2013-2016 Etat 2013-2016 Etat 2013-2016 Etat 2013-2016	pour l'année 2014	pour l'année 2015	pour l'exercice 2014	Total cumulé des coûts échus au début de l'exercice au 2014	jusqu'à la date de référence 31.12.2014	Total cumulé des coûts jusqu'à la date de référence 31.12.2014	de la date	coûts restants après l'exercice
	maintien de la substance													
AS09.01	Assainissement infrastructure	785'098	786'215	0	545'000	546'117	500'000	0	56'146	0	56'146	56'146		444'000
AS09.02	Renouvellement général d'objets divers (I)	461'391	461'275	40'706	200'000	199'894	50'000	50'000	19'177	40'706	19'177	59'884		190'000
AS09.04	Renouvellement commande + réfection des cabines.	3'287'300	3'367'851	0	805'000	885'551	0	0	30'012	0	30'012	30'012		0
	maintien de la substance totale	4'533'789	4'615'340	40'706	1'550'000	1'631'552	550'000	50'000	105'335	40'706	105'335	146'042		634'000
	extension													
	extension totale	0	0	0	0	0	0	0	0	0	0	0		0
	<b>Coûts totaux des investissements y c. TVA non rattachable</b>	<b>4'533'789</b>	<b>4'615'340</b>	<b>40'706.35</b>	<b>1'550'000</b>	<b>1'631'552</b>	<b>550'000</b>	<b>50'000</b>	<b>105'335.24</b>	<b>40'706.35</b>	<b>105'335.24</b>	<b>146'041.59</b>		<b>634'000</b>

20	21	22	23	24	25	26	27	28	29	30	31	32	33	34
Investissements/ utilisation des fonds en CHF	Total	Total	Total	Total	Total	Total	Financements convenus répartis sur l'année		actualisé	Report 24	Apport de fonds durant l'exercice	Total	Fonds résiduels pour l'exercice conformément au plan de financement	
							pour l'année 2014	pour l'année 2015	pour l'année 2014	Report 24 cumulé des financements échus au début de l'exercice	jusqu'à la date de référence 31.12.2014	au 31.12.2014	2014	
	L'Hand contribution						0	0	0	0	0	0	0	
	L'Hand prêts						0	0	0	0	0	0	0	
	Contributions de tiers PN						0	0	0	0	0	0	0	
	Fonds d'infrastructure						0	0	0	0	0	0	0	
	Ssurplanification						0	0	0	0	0	0	0	
	Autres (liquider)						0	0	0	0	0	0	0	
	Intérêts du compte des investissements						0	0	0	0	0	0	0	
	Total contributions et intérêts						0	0	271	271	271	271	0	
	Ind. Amortissements selon art. 49 LCoF Confédération						0	0	0	0	0	0	0	
	Ind. Amortissements selon art. 49 LCoF Vaud						0	0	0	0	0	0	0	
	Amortissements directs indemnisés selon art. 49 LCoF						0	0	87'484	87'484	87'484	87'484	0	
	Prêts selon art. 56 LCoF Canton Vaud						0	0	0	0	0	0	0	
	Total convention sur les prestations						463'000	43'000	463'000	-173'733	347'250	173'517	115'750	
	Total Financement						550'000	50'000	550'000	-173'733	434'734	261'001	115'750	
							550'000	50'000	550'755	-173'733	435'005	261'272	115'750	

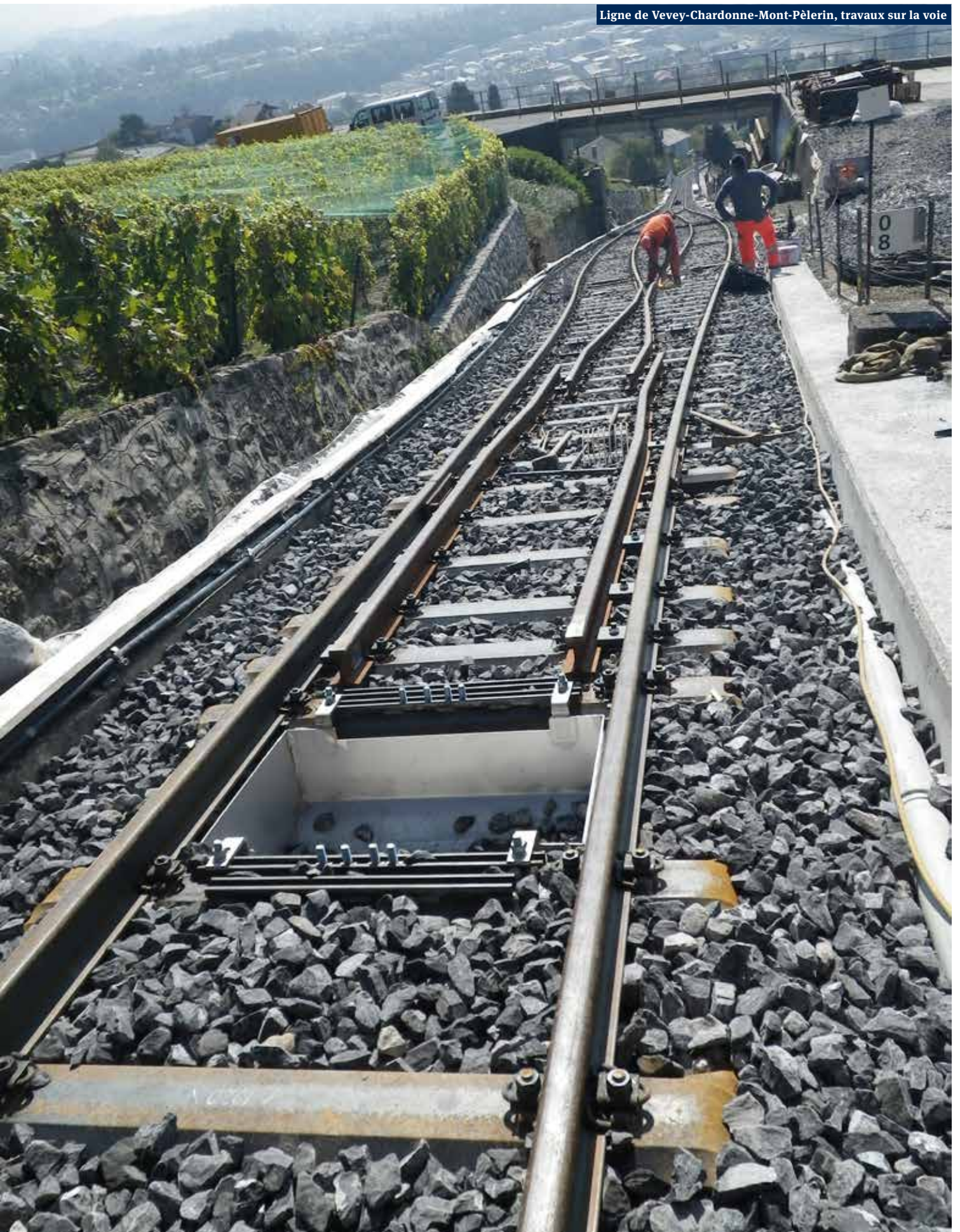
solde jour réf.

25a

Etat compte d'investissement 3):

Solde (motiver si différent de 0):

115'230.62	329'670	115'230.62
121'814.55		121'814.55
6'583.93		6'583.93



# MULTIFIDUCIAIRE LEMAN

Multifiduciaire Léman SA  
Avenue du Casino 52  
CH-1820 Montreux  
Tél. +41 21 966 80 00  
Fax +41 21 966 80 10  
www.multigroupservices.com

A l'Assemblée générale des actionnaires de

**Transports Montreux-Vevey-Riviera SA,  
Montreux**

Montreux, le 13 mai 2015

## Rapport de l'organe de révision sur les comptes annuels

En notre qualité d'organe de révision, nous avons effectué l'audit des comptes annuels ci-joints de Transports Montreux-Vevey-Riviera SA, comprenant le bilan, compte d'exploitation, compte de profits et pertes, évolution des fonds propres, tableau de financement et annexe pour l'exercice arrêté au 31 décembre 2014.

### *Responsabilité du Conseil d'administration*

La responsabilité de l'établissement des comptes annuels, conformément aux dispositions légales et aux statuts, incombe au Conseil d'administration. Cette responsabilité comprend la conception, la mise en place et le maintien d'un système de contrôle interne relatif à l'établissement et la présentation des comptes annuels afin que ceux-ci ne contiennent pas d'anomalies significatives, que celles-ci résultent de fraudes ou d'erreurs. En outre, le Conseil d'administration est responsable du choix et de l'application de méthodes comptables appropriées, ainsi que des estimations comptables adéquates.

### *Responsabilité de l'organe de révision*

Notre responsabilité consiste, sur la base de notre audit, à exprimer une opinion sur les comptes annuels. Nous avons effectué notre audit conformément à la loi suisse et aux Normes d'audit suisses (NAS). Ces normes requièrent de planifier et réaliser l'audit pour obtenir une assurance raisonnable que les comptes annuels ne contiennent pas d'anomalies significatives.

Un audit inclut la mise en œuvre de procédures d'audit en vue de recueillir des éléments probants concernant les valeurs et les informations fournies dans les comptes annuels. Le choix des procédures d'audit relève du jugement de l'auditeur, de même que l'évaluation des risques que les comptes annuels puissent contenir des anomalies significatives, que celles-ci résultent de fraudes ou d'erreurs. Lors de l'évaluation de ces risques, l'auditeur prend en compte le système de contrôle interne relatif à l'établissement des comptes annuels, pour définir les procédures d'audit adaptées aux circonstances, et non pas dans le but d'exprimer une opinion sur l'efficacité de celui-ci. Un audit comprend, en outre, une évaluation de l'adéquation des méthodes comptables appliquées, du caractère plausible des estimations comptables effectuées ainsi qu'une appréciation de la présentation des comptes annuels dans leur ensemble. Nous estimons que les éléments probants recueillis constituent une base suffisante et adéquate pour former notre opinion d'audit.

### *Opinion d'audit*

Selon notre appréciation, les comptes annuels pour l'exercice arrêté au 31 décembre 2014 sont conformes à la loi suisse et aux statuts.



**Rapport sur d'autres dispositions légales**

Nous attestons que nous remplissons les exigences légales d'agrément conformément à la loi sur la surveillance de la révision (LSR) et d'indépendance (art. 728 CO) et qu'il n'existe aucun fait incompatible avec notre indépendance.

Conformément à l'art. 728a al. 1 chiff. 3 CO et à la Norme d'audit suisse 890, nous attestons qu'il existe un système de contrôle interne relatif à l'établissement et la présentation des comptes annuels, défini selon les prescriptions du Conseil d'administration.

En outre, nous attestons que la proposition relative à l'emploi du bénéfice au bilan est conforme à la loi suisse et aux statuts et recommandons d'approuver les comptes annuels qui vous sont soumis.

**MULTIFIDUCIAIRE LEMAN SA**

Christophe Boy  
Expert-réviseur agréé  
Responsable du mandat

Yves Reichenbach  
Expert-réviseur agréé

## IMPRESSUM

Graphisme, rédaction, photographie **Actalis sa**  
Impression **Imprimerie MTL sa**  
autres crédits photographiques **GoldenPass / DR**







**Transports Montreux – Vevey – Riviera SA**

rue de la Gare 22 — CP 1426 — 1820 Montreux Tél. + 41 21 989 81 81 — Fax + 41 21 989 81 00 — [www.goldenpass.ch](http://www.goldenpass.ch)