



Transports Montreux – Vevey – Riviera SA

Rue de la Gare 22 | CH-1820 Montreux

DATES IMPORTANTES

19.08.1883	Mise en service du funiculaire Territet – Glion (TG)
27.07.1892	Mise en service de la ligne Glion – Naye (GN)
24.07.1900	Mise en service du funiculaire Vevey – Chardonne – Mont-Pèlerin (VCP)
01.10.1902	Mise en service de la ligne Vevey – Blonay (CEV)
02.04.1904	Mise en service de la ligne St-Légier – Châtel-St-Denis
31.05.1969	Abandon de ladite ligne
08.04.1909	Mise en service de la ligne Montreux – Glion (MGI)
14.12.1910	Mise en service du funiculaire Les Avants – Sonloup (LAS)
08.07.1911	Mise en service de la ligne Blonay – Les Pléiades (CEV)
27.05.1988	Cession de la ligne Montreux – Glion à la Compagnie du Chemin de fer de Glion aux Rochers-de-Naye devenant ainsi la « Compagnie du Chemin de fer Montreux – Glion – Rochers-de-Naye » (MGN).
05.06.1992	Fusion par intégration de la Compagnie du Chemin de fer funiculaire Territet-Glion devenant ainsi les « Chemins de fer des Rochers-de-Naye, Montreux – Territet – Glion – Naye SA » (MTGN).
01.01.2001	Fusion des sociétés LAS, CEV, VCP et MTGN sous le nom de « Transports Montreux – Vevey – Riviera » (MVR).

DONNÉES TECHNIQUES

Nombre de tunnels et galeries :	22	longueur cumulée	2'263 m
Nombre de ponts et aqueducs :	97	longueur cumulée	1'720 m
Nombre de passages à niveau sans installation de sécurité :	57		
Nombre de passages à niveau avec installation de sécurité :	10		
Nombre de bâtiments :	41 édifices liés à la clientèle (haltes, salles d'attente, couverts, passages sous-voie, couverts à vélo) 12 édifices pour les besoins en dépôts ou ateliers 10 édifices pour le tourisme 8 édifices dédiés à la location 4 édifices pour l'infrastructure 4 édifices pour la restauration		

04	Organes de la société
06	Organigramme
07	Chiffres-clés
08	Événements marquants en 2012
10	Evolution des arrivées
11	Principaux travaux d'entretien des installations
12	Technique et matériel roulant
13	Rénovation du funiculaire Les Avants-Sonloup
16	Commentaires généraux
17	Comptes annuels 2012
23	Rapport de l'organe de révision

DESIGN GRAPHIQUE
Bread and Butter SA,
Lausanne

PHOTOS
Jean-Pierre Bütikofer

IMPRESSION
i comme imprimeurs SA,
Lausanne

COUVERTURE
Le nouveau funiculaire
Les Avants-Sonloup



Conseil d'administration MVR. De gauche à droite : E. Leimgruber, C. Winkler, E. Cardis, C. Walther, A. Salina Gianinazzi, F. Margot, A. Chapalay, A. Gauthier-Jaques

ORGANES DE LA SOCIÉTÉ

CONSEIL D'ADMINISTRATION

		Nomination	Echéance du mandat
MM.	Margot François, à Vevey, président	11.06.2010	2013
	Cardis Ernest, à La Tour-de-Peilz, vice-président	20.06.2007	2013
	Berdoz Roland, à Rossinière	01.10.2008	*
	Chapalay Albert, à Château-d'Oex	15.06.2006	2012
	Gauthier-Jaques Alexandre, à Lussy-sur-Morges	17.06.2011	2014
Mme	Leimgruber Élina, à Vevey	17.06.2011	**
Mme	Salina Gianinazzi Anne, à Pully	01.07.2009	*
M.	Walther Caleb, à Montreux	17.06.2011	**
Mme	Winkler Christine, à Blonay	17.06.2011	**

* Délégué de l'Etat de Vaud

** Délégué des communes actionnaires

SECRÉTAIRE HORS CONSEIL

Jenelten Walter, à Territet 13.05.2004

DIRECTEUR

Oberson Georges, à Riaz 01.03.2011

ORGANE DE RÉVISION

Multifiduciaire Léman SA, à Montreux 14.06.2002



Membres de la direction. De gauche à droite : J. Brouze, H.-J. Spirgi, W. Jenelten, J.-M. Forclaz, E. Merz, G. Oberson, G. Rosetti



MOB
MONTREUX OBERLAND BERNOIS
Président : **W. von Siebenthal**

GPMG
GARAGE-PARC MONTREUX GARE
Président : **B. Dutoit**

MVR
TRANSPORTS MONTREUX-VEVEY-RIVIERA
Président : **F. Margot**

VSA
VOYAGES ET SERVICES AUTOMOBILES MOB
Président : **W. von Siebenthal**

Direction D : G. Oberson *
Suppléant : G. Rosetti *

Finances F : J. Brouze *
Comptabilité **FC** : A. Vautier
Trafic **FT** : S. Borgatta
Informatique **FI** : N. Murbach

Administration A : W. Jenelten *
Communication et Formation **AC** : G. Clivaz
Personnel, salaires **AP** : J.-D. Moreillon

Infrastructure I : E. Merz *
Installations **II** : Y. Pittet
Domaines **ID** : P.-A. Jan
Ouvrages d'art **IO** : H.-R. Besson
Bâtiments **IB** : P. Jolliet
Conseil et soutien **IC** : M. Balcin

Technique T : J.-M. Forclaz *
Projets Véhicules **TPV** : P. Baillif
Projets Sécurité Energie **TEP** : P.-A. Rossat
Organisation Ateliers **TO** : C. Anderegg
Organisation Sécurité Energie **TES** : M. Vonlanthen
Sécurité Energie Ch.-d'Oex **TEC** : M. Lenoir
Organisation Funiculaires **TEF** : P. Gygli
Coordination Dépôts **TM** : B. Rey
Dépôt Zweisimmen **TZ** : P. Aegerter
Achats **TA** : K. Studer

Voyageurs : G. Rosetti *
Productions Trains **V-PT** : R. Vuadens
(Remplaçant du resp. Voyageurs)
Management Produit **V-MP** : M. Zeller
Marketing et Vente **V-MV** : P. Duperret
Gastronomie **V-G** : P. Bütler
Exploitation **V-E** : P. Croset / C.-H. Rutz
(transfert à Infrastructure (IE) le 01.07.13)

* Membre de la direction.

CHIFFRES-CLÉS MVR

DONNÉES FINANCIÈRES (en millier de CHF)

	2012	2011	2010	2009	2008
Produits de transport des voyageurs	5 798	6 874	6 722	6 671	6 589
Dont recettes Mobilis ***	1 766	1 574	-	-	-
Produits de transport des marchandises	5	6	6	10	9
Investissements infrastructure	2 748	3 341	8 887	14 095	17 426
Investissements véhicules	7 073	80	1 785	3 015	1 163
Investissements installations	1 156	1 181	1 542	1 428	842
Indemnisations du service public	9 367	9 031	7 210	6 640	6 730
Résultat d'exploitation	89	453	- 131	- 166	- 386
Résultat global des entreprises accessoires	- 253	- 271	- 104	19	- 63

DONNÉES D'EXPLOITATION PAR LIGNE

Ligne des Rochers-de-Naye

Produits de transport (milliers de CHF)	3 271	3 963	3 414	3 664	3 662
Dont recettes Mobilis ***	519	522	-	-	-
Voyageurs/jour ¹ Montreux – Glion – Caux	809	822	696	720	748
Voyageurs/jour ¹ Caux – Rochers-de-Naye	446	459	387	454	491
Nombre total de voyageurs arrivant à Naye	96 139	92 533	90 628	97 948	92 920
Trains-kilomètres	103 836	99 520	99 536	99 669	96 651

Ligne Territet – Glion

Nombre total de voyageurs (dès 2011, selon comptage Mobilis)	173 563	170 133	-	-	-
Nombre total de courses	51 040	49 620	51 534	36 476	52 356

Ligne des Pléiades

Produits de transport (milliers de CHF)	1 806	1 998	1 988	1 988	1 988
Dont recettes Mobilis ***	789	575	-	-	-
Voyageurs/jour ¹ Vevey – Ondallaz	1 833	1 730	1 690	1 405	1 275
Voyageurs/jour ¹ Ondallaz – Pléiades	2 330	214	225	275	191
Nombre total de voyageurs arrivant aux Pléiades	48 072	48 751	51 036	53 612	44 483
Trains-kilomètres	188 653	186 489	186 712	170 398	169 995

Ligne du Mont-Pèlerin

Produits de transport (milliers de CHF)	675	1 141	940	755	743
Dont recettes Mobilis ***	458	477	-	-	-
Nombre total de voyageurs (dès 2011, selon comptage Mobilis)	315 264	333 402	465 212	379 003	362 720
Nombre total de courses	40 002	42 060	40 198	*27 716	41 168

Ligne de Sonloup

Produits de transport (milliers de CHF)	51	59	117	76	70
Nombre total de voyageurs	14 587	15 270	47 353	26 438	17 069
Nombre total de courses	****5 348	9 072	12 074	**9 638	10 472

¹ Selon comptage HOP.

* En révision du 18 mai au 25 septembre.

** Fermeture de la piste de luge en décembre.

*** Recettes provisoires.

**** Fermeture du 31 mai au 24 décembre 2012.

— EVENEMENTS MARQUANTS EN 2012

— ASSEMBLÉE GÉNÉRALE ORDINAIRE DU 22 JUIN AUX PLÉIADES

Onzième assemblée générale « MVR », en présence de 54 actionnaires, porteurs ou représentants de 429'548 actions, soit 74.70% du capital-actions. Les comptes 2011 ont été approuvés et décharge a été donnée à l'administration. L'assemblée a réélu à l'unanimité M. Albert Chapalay.

Le mandat de Multifiduciaire Léman SA, en qualité d'organe de révision, a été reconduit pour 2012.

— MARCHE DES AFFAIRES

Madame Salina Gianinazzi Anne, membre du conseil depuis 2009, a terminé son mandat de déléguée de l'Etat de Vaud au 31 décembre, ceci pour répondre à la législation fédérale en vigueur interdisant aux représentants des commanditaires de siéger dans le conseil d'administration des entreprises de transport indemnisées pour le trafic régional voyageurs. Le Conseil d'administration la remercie pour sa participation active et régulière aux travaux du conseil.

Les années se suivent et parfois se ressemblent. Une fois encore, l'exercice 2012 a été marqué par un environnement touristique globalement défavorable. Ainsi, la cherté du franc suisse, des pays européens en délicatesse avec une croissance atone et une météo peu réjouissante ont généré une diminution sensible des nuitées en Suisse. Moteur traditionnel de notre croissance, le tourisme a donc vécu une année décevante. Eu égard à ces événements, les résultats MVR sont cependant satisfaisants. Pour assurer notre pérennité, il importe en effet d'adopter un engagement éclairé pour la qualité et l'innovation : un défi à la taille de nos ambitions. Remettant en permanence l'ouvrage sur le métier, nous avons réussi à éviter des déconvenues pourtant promises par la crise.



Le 1^{er} février, nous avons repris de notre locataire, le café situé au sous-sol du GoldenPass Center à Montreux et l'exploitons avec notre propre personnel sous la dénomination de « Buffet de la Gare ». Après un début quelque peu timide, la fréquentation de cet établissement est en bonne évolution et le chiffre d'affaires est en constante progression.

Par différentes actions publicitaires, nous avons intensifié notre présence sur le marché suisse afin de pallier au recul du tourisme international. Les conditions hivernales, particulièrement dures, ont mis nos installations et le matériel roulant à rude épreuve et provoqué ainsi quelques retards et ruptures de correspondances avec les CFF à Montreux et à Vevey.

Dans ces situations difficiles, le centre de régulation à Montreux a fait ses preuves dans la gestion des perturbations et autres dérangements dans l'exploitation ferroviaire. Malgré tout, nos objectifs de qualité ont pleinement été atteints.



→ La ligne des Pléiades

Le tronçon Blonay – Vevey maintient son évolution réjouissante avec quelque deux mille voyageurs par jour ouvrable.

En l'absence des trottinettes depuis 2008, la fréquentation du sommet est en diminution. Ainsi pendant toute l'année, 48'072 voyageurs sont montés aux Pléiades (48'751 en 2011).

Le Restaurant des Pléiades a été fermé tout le mois de novembre pour une rénovation totale de la cuisine.

La vétusté du matériel roulant sur cette ligne nous a causé quelques fâcheux dérangements d'exploitation et le mécontentement de notre clientèle.

→ AstroPléiades – Parcours Claude Nicollier

L'Association AstroPléiades et la Société de Développement de St-Légier ont offert aux petits (dès 6 ans) et aux grands l'occasion de découvrir l'astronomie de manière ludique et ce tous les samedis et dimanches de juillet et août.

→ La ligne des Rochers-de-Naye

Durant une grande partie du mois de février, une vague de froid de moins 20 degrés a retenu une partie de notre clientèle à la pratique du sport d'hiver.

La fête de la mi-été fut un grand succès avec 1'200 visiteurs pour la seule journée du dimanche 19 août.

Du 24 novembre au 23 décembre, le bureau du Père Noël aux Rochers-de-Naye et le village du Père Noël à Caux ont attiré 15'956 personnes sur notre ligne.

Avec 96'000 arrivées au sommet pour tout l'exercice 2012, nous enregistrons le 2^e meilleur résultat après 2009 (98'000).

→ La ligne de Sonloup

La ligne Les Avants – Sonloup a été mise hors service du 1^{er} juin au 23 décembre pour une rénovation totale du funiculaire.

Nous avons enregistré 27 jours d'ouverture de la piste de luge contre seulement 8 jours en 2011.

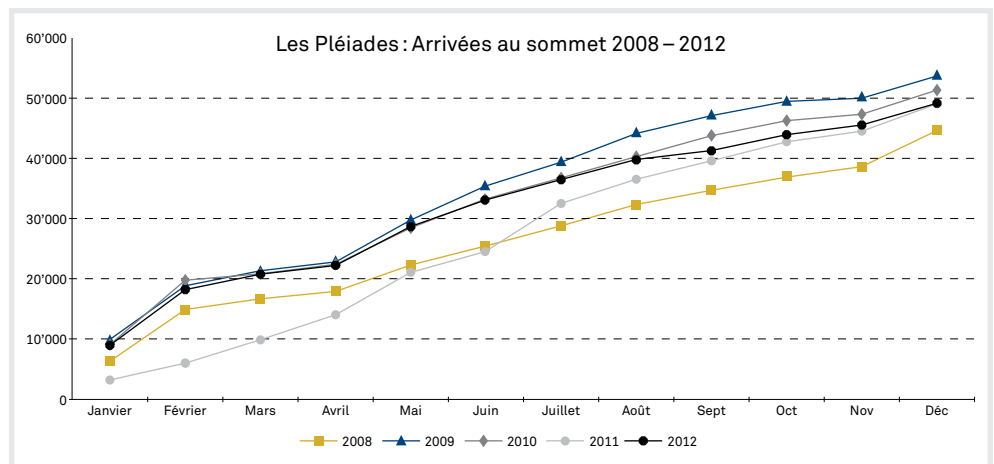
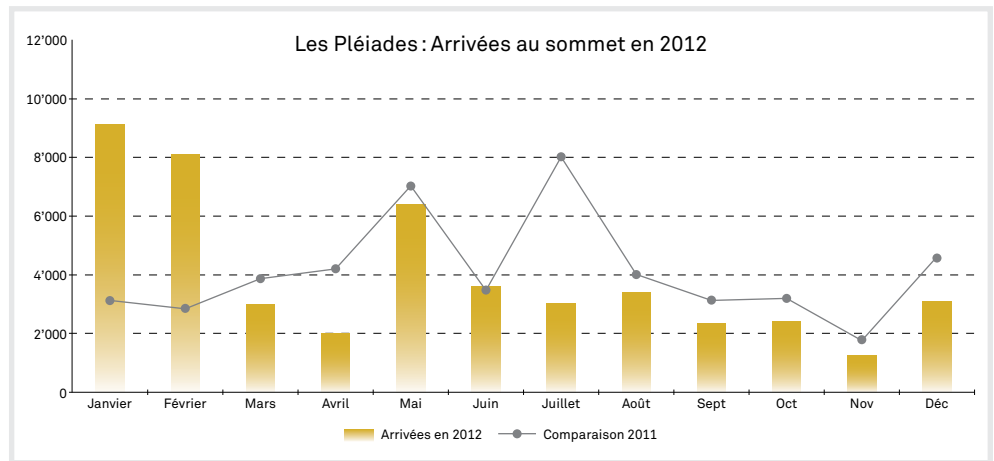
→ La ligne du Mont-Pèlerin

Depuis la réfection de l'infrastructure et des cabines en 2009, le funiculaire affiche une réjouissante augmentation de voyageurs, notamment des abonnés.

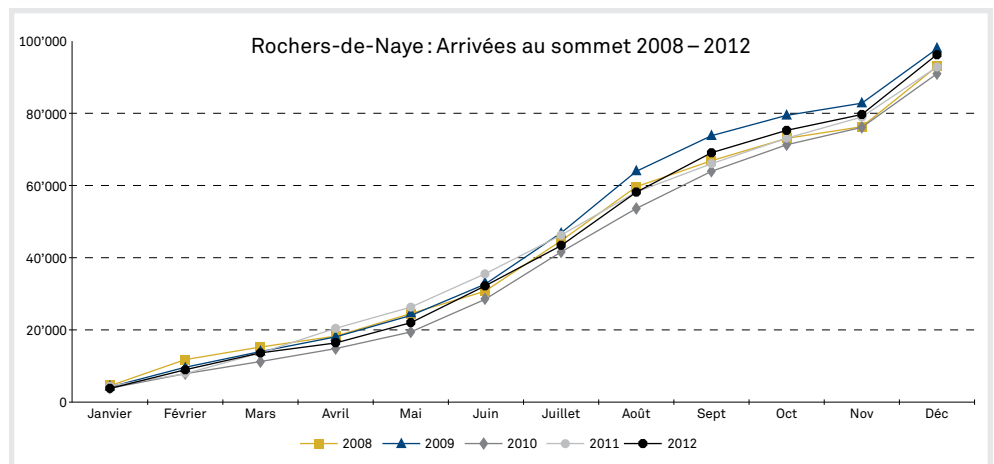
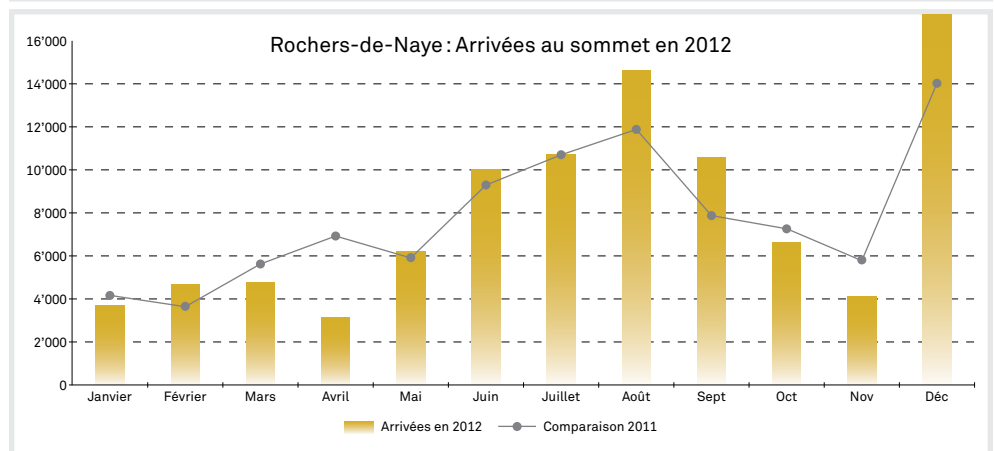
→ Remerciements au personnel

Malgré des conditions d'exploitation souvent difficiles, notre personnel a tout entrepris pour garantir une bonne qualité de services à nos hôtes. La satisfaction de notre clientèle est à la hauteur de cet engagement tant collectif qu'individuel. Le personnel a ainsi, de manière décidée, contribué au développement positif de l'entreprise et mérite la reconnaissance du conseil d'administration et de la direction.

EVOLUTION DES ARRIVÉES
—
AUX PLÉIADES



EVOLUTION DES ARRIVÉES
—
AUX ROCHERS-DE-NAYE



Renouvellement de la galerie de protection de La Perche :

La galerie de protection de La Perche, d'une longueur de 90 m, a été entièrement renouvelée.

L'ancienne galerie vétuste qui datait partiellement de 1937, construite à l'époque avec des anciens rails de chemin de fer, a été complètement démolie. Elle a été remplacée par une nouvelle structure composée des éléments suivants :

- Fondations en béton armé creusées en dessous de la profondeur de gel.
- Ossature en charpente métallique composée de profils métalliques entièrement zingués.
- Béquilles assurant le maintien de la stabilité transversale, en acier zingué, attachées sur des fondations en béton ancrées dans le sol.
- Toiture en dalle bois de 10 cm d'épaisseur et étanchéité.
- Murs et contrecœurs en béton armé préfabriqués.

A noter que l'ensemble des travaux, soit la démolition et la reconstruction, a été entièrement exécuté sans interrompre l'exploitation de la ligne.

Assainissement de la superstructure du passage à niveau de Cojonnex km 5.36 : La superstructure du passage à niveau de Cojonnex a été renouvelée.

Pas de travaux particuliers en dehors des travaux d'entretien annuel.

Pas de travaux particuliers en dehors des travaux d'entretien annuel.



TECHNIQUE ET MATÉRIEL ROULANT

MATÉRIEL ROULANT

Mise en service de l'automotrice 75 après révision partielle. Révision de 6 bogies d'automotrices et 2 de voitures pilotes. Révision partie mécanique et électrique de la locomotive MTGN 2. Révision et transformation des cabines du LAS. Entretien, révisions cycliques, réparations et dépannages du parc de matériel roulant.

SÉCURITÉ ÉNERGIE

Entretien, révisions cycliques, réparations et dépannages des installations de sécurité, des sous-stations, de la ligne de contact et des équipements de service aux voyageurs.

Poursuite de la mise en place d'un réseau de télécommunication et informatique dans la perspective de l'information aux voyageurs.

Rénovation de la sous-station de Crêt-d'y-Bau, renouvellement de la ligne de contact dans la zone des galeries de la Perche. Révision de la commande du LAS.



RÉNOVATION DU FUNICULAIRE LES AVANTS – SONLOUP

Le funiculaire Les Avants-Sonloup a été mis en service en 1910. La voie ferrée a une longueur de 531 mètres, un dénivelé de 184 mètres et une pente maximale de 54.5%.

Le funiculaire est en grande partie conservé dans son état d'origine. Ainsi, avec ses voitures historiques, son système de transmission à courant continu et son entraînement avec des dents en bois, il est inscrit à l'inventaire suisse des installations à câbles. La dernière rénovation date de 1980. Des adaptations liées à la sécurité et à l'exploitation sont aujourd'hui rendues nécessaires. Ainsi, il est prévu un nouveau mode d'exploitation du funiculaire en commande automatique sans présence de personnel sur place et sans intervention du centre d'exploitation MOB. Ce mode automatique sera opérationnel en 2013. Les travaux de rénovation ont été entrepris en 2012. Ils ont nécessité une interruption d'exploitation de juin à décembre accompagnés d'un fort engagement des intervenants afin de remettre en exploitation le funiculaire avant Noël. Cette rénovation est réalisée avec la volonté de préserver l'aspect historique du funiculaire.

MACHINERIE

Initialement, l'alimentation électrique en 900V continu provenait du MOB. Elle était acheminée en aérien à la machinerie de Sonloup. La nouvelle alimentation électrique nécessite la transformation du courant alternatif en courant continu au moyen d'un "ward leonard" et permet ainsi de conserver le système d'origine de transmission à courant continu. Les freins de sécurité des poulies et le système de commande électrique ont été rénovés.

MODE AUTOMATIQUE

Le mode d'exploitation automatique nécessite la mise en place d'un système de contrôle-commande moderne lié à des caméras thermiques et des détections de mouvements.

INFRASTRUCTURE

La station aval des Avants a été rénovée et les aménagements d'accès ont été adaptés à Sonloup.

VOITURE

Les châssis ont subi une radiographie complète pour contrôle et ont été totalement révisés. Les voitures ont dû être reconstruites et ont été modernisées tout en conservant l'apparence des cabines historiques.

Notons que le funiculaire dispose de son propre site internet www.lesavantsfuni.ch créé par les amoureux de ce coin idyllique des hauts de Montreux et de son funiculaire historique.





PARTIE FINANCIÈRE

COMMENTAIRES GÉNÉRAUX

Les recettes ont à nouveau baissé pendant cette seconde année dans MOBILIS, mais ce n'est pas imputable à la communauté tarifaire. Le franc fort a retenu nos visiteurs hors de Suisse et encouragé les suisses à passer leurs vacances à l'étranger. Cette diminution est surtout visible aux Rochers-de-Naye, au Mont-Pèlerin et au Territet-Glion, alors que les Pléiades se sont maintenues à niveau. Le total des produits n'est qu'en très légère baisse de 0.3% grâce à la hausse des indemnités des pouvoirs publics et des recettes des restaurants.

Malheureusement pour les restaurants, la hausse du chiffre d'affaires a été obtenue avec une augmentation significative des dépenses (notamment pour le personnel), si bien que

cette activité est restée fortement déficitaire. Les amortissements poursuivent leur hausse, conséquence des investissements d'infrastructure qui se poursuivent. Les autres charges ont été maîtrisées avec une légère diminution de 0.6%. Globalement, le résultat d'exploitation est un bénéfice de 88 KCHF. Les charges extraordinaires, sont pour l'essentiel constituées d'amortissements extraordinaires sur des automotrices bientôt remplacées. Les produits extraordinaires sont le résultat de correction des recettes MOBILIS pour 2011 ainsi que la réception d'une indemnité d'assurance.

Le résultat de l'exercice (avant les décisions proposées par le conseil d'administration) est un bénéfice de 271 KCHF (203 KCHF en 2011).

COMPTE DES IMMOBILISATIONS ET DES AMORTISSEMENTS

En 2012, les objets suivants ont été passés dans le compte des immobilisations :

Les Avants-Sonloup, renouvellement commande et cabines	2 460
Surveillance vidéo infra info voyageurs	1 970
Assainissement galerie La Perche	1 760
Renouvellement sous-station Crêt d'y Bau	260
Les Avants-Sonloup, assainissement infrastructure	240
Renouvellement partiel superstructure Pléiades	200
Sécurisation falaise Jaman aval	170
Renouvellement voie Jaman-Naye	155
Assainissements de murs et petits ouvrages	145
Restaurant Pléiades mesures urgentes	105
Assainissement galerie Rhin-Rhône	80
Renouvellement ligne de contact Caux-Naye	55
Assainissement signalisations passages à niveau	50
Etude galerie Jaman aval	50
Divers objets de moins de 50 KCHF	279
Total	7 979

BILAN AU 31 DÉCEMBRE

		2012	2011
		CHF	CHF
ACTIF	1 Actifs circulants	8 875 498	7 953 469
	Disponibilités à vue	2 267 781	5 529 064
	Créances résultant de ventes et prestations envers des tiers	438 289	323 444
	Autres créances à court terme	5 146 185	1 102 427
	Stocks	117 986	111 069
	Actifs de régularisation	905 257	887 464
	2 Actifs immobilisés	100 750 933	94 069 203
	Immobilisations financières	200 001	200 001
	Valeurs en portefeuille	1	1
	Participations	200 000	200 000
	Immobilisations corporelles	100 550 932	93 869 202
	Immobilisations	158 611 442	150 977 182
	Amortissements	- 63 718 368	-59 353 640
	Investissements en cours	5 657 858	2 245 660
Total de l'actif	109 626 431	102 022 671	
PASSIF	1 Fonds étrangers	98 627 925	91 294 982
	Dettes à court terme	5 486 805	5 650 389
	Dettes résultant de livraisons et prestations	2 344 452	2 537 293
	Dettes bancaires à court terme	0	6
	Autres dettes	287 148	243 972
	Passifs de régularisation	2 855 205	2 869 118
	Dettes à long terme	5 878 309	6 458 290
	Prêts bancaires à long terme	3 516 002	3 810 984
	Prêts à long terme des actionnaires	1 962 307	1 987 307
	Autres avances financières à long terme	400 000	660 000
	Contributions d'investissement des pouvoirs publics	87 262 811	79 186 303
	2 Fonds propres	10 998 505	10 727 689
	Capital-actions	5 750 000	5 750 000
	Réserve légale générale	10 000	0
Réserve pour pertes futures	3 648 802	3 494 519	
Réserves affectées	1 804 074	1 804 074	
Résultat au bilan	- 214 370	-320 904	
Total du passif	109 626 431	102 022 671	

COMPTE D'EXPLOITATION MVR

		2012	2011
		CHF	CHF
PRODUITS	Produits de transport	5 803 926	6 271 635
	Voyageurs	5 798 513	6 265 926
	Marchandises et poste	5 413	5 709
	Indemnisation des pouvoirs publics	9 367 412	9 030 716
	Produits accessoires	5 154 507	4 954 327
	Prestations de service	1 299 889	1 556 242
	Restauration, hébergement	3 035 214	2 630 956
	Loyers	778 452	729 621
	Produits financiers	40 953	37 508
	Produits	20 325 845	20 256 678
CHARGES	Charges de personnel	2 359 313	2 046 682
	Salaires	2 047 313	1 764 093
	Charges sociales et autres charges	312 001	282 589
	Autres charges	13 595 579	13 676 966
	Charges matières, marchandises, services	6 294 409	5 726 383
	Commissions d'encaissement	23 223	20 163
	Marchandises restaurants	894 229	786 619
	Prestations de service	5 376 957	4 919 601
	Exploitation des installations	3 057 183	3 261 639
	Entretien immobilier et installations	680 713	1 320 731
	Location d'installations	186 130	168 279
	Entretien et rempl. mobilier et matériel	81 816	76 529
	Nettoyage et déblaiement	266 896	313 177
	Achat d'heures entretien installations	1 841 627	1 382 923
	Exploitation des véhicules	2 313 094	2 567 810
	Entretien, location, nettoyage véhicules	595 362	841 689
	Achat d'heures entretien véhicules	1 717 732	1 726 121
	Autres charges d'exploitation	1 930 893	2 121 134
	Energie (y.c. traction)	784 766	774 831
	Assurances et indemnités versées	180 080	146 741
	Droits, taxes, impôts indirects	383 907	357 850
	Eau, autres matières et évacuation	165 229	125 351
	Charges d'administration et informatique	268 332	219 308
	Marketing	7 740	340 720
	Charges financières	14 839	156 332
	Amortissements et non-activables	4 282 260	4 080 335
	Amortissements	3 815 269	4 014 125
	Non-activables	466 991	66 210
	Charges	20 237 152	19 803 983
	Résultat d'exploitation	88 693	452 694

COMPTE DE PROFITS ET PERTES MVR

	2012	2011
	CHF	CHF
Résultat d'exploitation ordinaire	88 603	452 694
Bénéfice sur la vente d'immobilisations	2 737	0
Produits extraordinaires	1 093 548	3 051
Charges extraordinaires	- 914 162	- 253 104
Résultat de l'exercice	270 817	202 641

PROPOSITION RELATIVE À L'EMPLOI DU RÉSULTAT AU BILAN

	2012	2011
	CHF	CHF
Résultat reporté	- 485 187	- 523 546
Résultat de l'exercice	270 817	202 641
Soldes à disposition de l'assemblée générale des actionnaires	- 214 370	- 320 904
Le conseil d'administration propose l'emploi suivant :		
	Proposé	
	Minimum Légal	
Alimentation réserve générale (CO art 671)	0	- 10 000
Prélèvement réserve p.pertes futures Infrastructure (LCF art 67)	- 185 049	242 485
Alimentation réserve p.pertes futures trafic voyageurs (LTV art 36)	- 1 173 606	- 605 514
Prélèvement réserve p.pertes futures partie touristique	0	208 747
Prélèvement réserve pour amortissements	0	0
Report à nouveau	- 433 082	- 485 187

ÉVOLUTION DES FONDS PROPRES 2012

	Capital	Bénéfices accumulés	Réserves LCF	Total
Etat au 31.12.2010	5 750 000	3 584 170	1 190 877	10 525 047
Mouvements 2011:				
Résultat		202 641		202 641
Prélèvement sur réserves		132 340	- 132 340	0
Réaffectation réserve pour amortissement		- 2 435 983	2 435 983	0
Etat au 31.12.2011	5 750 000	1 483 170	3 494 519	10 727 689
Mouvements 2012:				
Résultat		270 817		270 817
Constitution/Prélèvement sur réserves		- 154 282	154 282	0
Etat au 31.12.2012	5 750 000	1 599 704	3 648 802	10 998 505

TABLEAU DE FINANCEMENT MVR

	2012	2011
	CHF	CHF
Opérations d'exploitation		
Résultat d'exploitation général	268 079	202 641
Amortissements des immobilisations corporelles	4 709 468	4 014 125
Gain sur cessions d'immobilisations	2 737	0
Variation des provisions	0	0
Autres mouvements non-monétaires, reclassements	0	0
Capacité d'autofinancement de l'exploitation	4 980 285	4 216 766
Variation des créances d'exploitation à court terme	- 4 176 395	111 911
Variation des dettes d'exploitation à court terme	- 163 578	1 034 327
Variation des stocks	- 6 917	575
Variation du besoin en fonds de roulement	- 4 346 890	1 146 813
Flux de fonds provenant de l'exploitation	633 395	5 363 579
Opérations d'investissements		
Investissements en immobilisations corporelles	- 11 391 198	-4 535 391
Cessions d'immobilisations corporelles	0	0
Variation des immobilisations financières	0	0
Flux de fonds relatifs aux investissements nets	- 11 391 198	-4 535 391
Opérations de financement		
Variation des contributions d'investissements des pouvoirs publics	8 076 508	3 988 067
Ditto sur en cours de construction	0	214 380
Variation des autres emprunts à long terme	- 579 982	-468 010
Variation des dettes bancaires à court terme	- 6	-740 998
Flux de fonds relatifs aux opérations financières	7 496 521	2 993 439
Variation des disponibilités	- 3 261 283	3 821 62
Disponibilités au 31 décembre de l'année précédente	5 529 064	1 707 43
Disponibilités au 31 décembre	2 267 781	5 529 06

	2012	2011
1 Actifs mis en gage ou cédés pour garantir des engagements	100 750 933	94 069 203
Compte tenu du système de financement de certains investissements par les pouvoirs publics (subventions remboursables / conditionnellement remboursables), l'essentiel des immobilisations est à considérer comme étant mis en gage ; le montant global des immobilisations a ainsi été indiqué.		
2 Valeurs d'assurances	190 660 117	190 660 117
Bâtiments	34 754 348	34 754 348
Matériel roulant	64 090 000	64 090 000
Installations	61 815 769	61 815 769
RC entreprise	30 000 000	30 000 000
3 Actions propres détenues au 31 décembre	20 838	20 838
Propres actions détenues au 1er janvier	20 838	20 838
Mouvement de l'année	0	0
Vu la faible quantité d'actions propres, elles sont valorisées à zéro dans les comptes et il n'est pas fait de réserve pour propres actions détenues.		
4 Créances résultant de ventes et prestations	460 089	340 444
Correction pour risque de pertes	- 21 800	- 17 000
Créances au bilan	438 289	323 444
5 Système de contrôle interne et analyse de risques		
Un système de contrôle interne est en place depuis 2011. Un nouveau système d'analyse et de gestion des risques a été introduit au début de 2012. Ces deux systèmes s'appliquent aussi bien à MVR qu'à MOB, le personnel étant commun aux deux entreprises. Ils sont suivis par le conseil d'administration de la Compagnie du Chemin de fer Montreux – Oberland bernois SA et ont été présentés au conseil d'administration de MVR.		
6 L'Office Fédéral des Transports a approuvé les comptes 2012 selon les bases légales en vigueur.		

7 Séparation des chiffres par secteur

A Résultat et réserves

	Infra	TRV	Touristique
Réserves pour pertes futures au 31.12.2012	329 000	2 730 889	588 914
Résultat d'exploitation	- 81 723	664 706	- 241 300
Résultat hors exploitation	266 772	255 704	- 4 445
Résultat de l'exercice (+ bénéfice, - perte)	185 049	920 409	- 245 744
Mouvement de la réserve pour pertes futures selon proposition CA	185 049	1 173 606	- 245 744
Réserve pour pertes futures au 1.1.2013 selon proposition CA	514 049	3 904 495	343 169

B Immobilisations

	Infra	TRV	FUNI
01.01.2012	76 164 146	55 135 405	13 016 266
Mise en service de l'année	4 715 000	0	3 020 000
Cessions de l'année	- 8 429	0	- 238 213
31.12.2012	80 870 717	55 151 405	15 798 053
Amortissements			
01.01.2012	- 21 421 807	- 30 818 705	- 4 394 169
Amortissements de l'année	- 1 612 417	- 2 293 042	- 260 545
Cessions de l'année	8 429	0	238 213
31.12.2012	- 23 025 796	- 33 111 747	- 4 416 501
Valeur nette 31.12.2012	57 844 921	22 039 658	11 381 552

C Investissements en cours

01.01.2012	2 175 228	0	154 245
Investissements de l'année	8 951 814	43 072	2 935 880
Non-activables	- 370 296	- 609	- 70 125
Mise en service de l'année	- 4 715 000	- 16 000	- 3 020 000
31.12.2012	6 041 747	26 463	0

MULTIFIDUCIAIRE LEMAN

Multifiduciaire Léman SA
Avenue du Casino 52
CH-1820 Montreux
Tél. +41 21 966 80 00
Fax +41 21 966 80 10
www.multigroupservices.com

A l'Assemblée générale des actionnaires de

**Transports Montreux-Vevey-Riviera SA,
Montreux**

Montreux, le 1^{er} mai 2013

Rapport de l'organe de révision sur les comptes annuels

En notre qualité d'organe de révision, nous avons effectué l'audit des comptes annuels ci-joints de Transports Montreux-Vevey-Riviera SA, comprenant le bilan, compte d'exploitation, compte de profits et pertes, évolution des fonds propres, tableau de financement et annexe pour l'exercice arrêté au 31 décembre 2012.

Responsabilité du Conseil d'administration

La responsabilité de l'établissement des comptes annuels, conformément aux dispositions légales et aux statuts, incombe au Conseil d'administration. Cette responsabilité comprend la conception, la mise en place et le maintien d'un système de contrôle interne relatif à l'établissement et la présentation des comptes annuels afin que ceux-ci ne contiennent pas d'anomalies significatives, que celles-ci résultent de fraudes ou d'erreurs. En outre, le Conseil d'administration est responsable du choix et de l'application de méthodes comptables appropriées, ainsi que des estimations comptables adéquates.

Responsabilité de l'organe de révision

Notre responsabilité consiste, sur la base de notre audit, à exprimer une opinion sur les comptes annuels. Nous avons effectué notre audit conformément à la loi suisse et aux Normes d'audit suisses (NAS). Ces normes requièrent de planifier et réaliser l'audit pour obtenir une assurance raisonnable que les comptes annuels ne contiennent pas d'anomalies significatives.

Un audit inclut la mise en œuvre de procédures d'audit en vue de recueillir des éléments probants concernant les valeurs et les informations fournies dans les comptes annuels. Le choix des procédures d'audit relève du jugement de l'auditeur, de même que l'évaluation des risques que les comptes annuels puissent contenir des anomalies significatives, que celles-ci résultent de fraudes ou d'erreurs. Lors de l'évaluation de ces risques, l'auditeur prend en compte le système de contrôle interne relatif à l'établissement des comptes annuels, pour définir les procédures d'audit adaptées aux circonstances, et non pas dans le but d'exprimer une opinion sur l'efficacité de celui-ci. Un audit comprend, en outre, une évaluation de l'adéquation des méthodes comptables appliquées, du caractère plausible des estimations comptables effectuées ainsi qu'une appréciation de la présentation des comptes annuels dans leur ensemble. Nous estimons que les éléments probants recueillis constituent une base suffisante et adéquate pour former notre opinion d'audit.

Opinion d'audit

Selon notre appréciation, les comptes annuels pour l'exercice arrêté au 31 décembre 2012 sont conformes à la loi suisse et aux statuts.

J..



MONTREUX LAUSANNE NEVIS

Rapport sur d'autres dispositions légales

Nous attestons que nous remplissons les exigences légales d'agrément conformément à la loi sur la surveillance de la révision (LSR) et d'indépendance (art. 728 CO) et qu'il n'existe aucun fait incompatible avec notre indépendance.

Conformément à l'art. 728a al. 1 chiff. 3 CO et à la Norme d'audit suisse 890, nous attestons qu'il existe un système de contrôle interne relatif à l'établissement et la présentation des comptes annuels, défini selon les prescriptions du Conseil d'administration.

En outre, nous attestons que la proposition relative à l'emploi du bénéfice au bilan est conforme à la loi suisse et aux statuts et recommandons d'approuver les comptes annuels qui vous sont soumis.

MULTIFIDUCIAIRE LEMAN SA

Christophe Boy
Expert-réviseur agréé
Responsable du mandat



Yves Reichenbach
Expert-réviseur agréé



MULTIFIDUCIAIRE LEMAN





GOLDENPASS CENTER
Rue de la Gare 22
Case postale 1426
CH-1820 Montreux 1
T: +41 21 989 81 81

goldenpass@goldenpass.ch
www.goldenpass.ch